



PAC

PORTER A CONNAISSANCE

FICHE n° 7

L'AGRICULTURE

La Politique Agricole Commune (PAC) reste un des enjeux majeurs de l'Europe. Elle est un des piliers de la Construction Européenne. Après des débuts triomphants, elle connaît aujourd'hui une phase d'incertitudes liées à des difficultés budgétaires, amplifiées par l'arrivée de nouveaux membres dont les situations sont très diverses.

En plus des effets liés à la PAC, l'agriculture française a connu de profondes mutations qui ont impacté aussi bien la production, que les exploitations, les métiers et la manière d'aborder le métier d'exploitant, le statut de l'agriculteur au sein de la société, les coûts de production et la qualité des produits. Face à ces profonds changements, les exploitants ont dû s'adapter parfois en anticipant, parfois en subissant les évolutions.

Ainsi, comme toute la France, le département de l'Oise s'est modernisé même si le type de culture est resté en partie spécifique au territoire, en fonction des sols et du climat. Cette spécificité a tendance à disparaître peu à peu grâce aux évolutions et progrès techniques, très importants, de ces cinquante dernières années.

Dans le département de l'Oise, la taille des exploitations s'est accrue, notamment avec les regroupements d'exploitations et l'activité s'est modernisée. Les cultures de céréales sont prépondérantes avec une production destinée pour une large part aux industries agro-alimentaires (IAA).

Le département de l'Oise bénéficie de conditions qui font de son territoire un des plus compétitifs et dynamiques du pays au niveau agricole. Environ 70% de la surface du sol de l'Oise est dédiée à l'agriculture. Néanmoins, celle-ci a tendance à diminuer face à la pression foncière. Par rapport à 2004, le prix moyen des propriétés non bâties a augmenté de 4%, soit 5 840 euros à l'hectare.

Les données structurelles du département laissent apparaître une diminution du nombre d'actifs agricoles, toutes catégories confondues. La population agricole familiale comptait 13 461 personnes en 2000, dont 7 010 actifs sur l'exploitation. Les salariés agricoles permanents étaient au nombre de 1 920, à la même date. Ces chiffres ont quasiment été divisés par deux depuis 1979.

Le nombre d'exploitations agricoles a suivi la même tendance et a fortement diminué depuis l'exode rural du début du XX^{ème} siècle. En 2005, l'Oise comprenait 3 805 exploitations pour une Surface Agricole Utile moyenne d'environ 97 hectares. Pour cette SAU totale, on estime que 6 660 actifs sont nécessaires à temps complet sur les exploitations.

En terme de cultures, le territoire s'est spécialisé autour des céréales (blé tendre, orge, maïs...), des oléagineux (colza, soja, pois...), des pommes de terre et des betteraves destinées à l'industrie sucrière.

Il existe aussi une production de légumes frais (petits pois, haricots verts, champignons, salades...) largement destinée aux conserveries.

Les animaux sont également présents (bovins et ovins), avec une orientation plus marquée vers la production laitière. En 2005, 1 874 hectolitres de lait ont été produits.

On note par contre la diminution des prairies naturelles qui ont été réduites de 27 % en 15 ans (en 1989 de 48 740 ha à 35 200 ha en 2004) et que l'on s'efforce de protéger dans le cadre de la PAC (obligation de maintien de ces prairies).

A l'heure actuelle, un nouveau débouché apparaît : les biocarburants et la production de biomasse. Une partie des productions de colza, et dans une moindre mesure celles de betteraves à sucre, s'orientent vers cette nouvelle voie.

Agriculture Durable

Un Plan Régional de l'Agriculture Durable (PRAD) fixe les grandes orientations de la politique agricole, agroalimentaire et agro-industrielle de l'État dans la région en tenant compte des spécificités des territoires ainsi que de l'ensemble des enjeux économiques, sociaux et environnementaux. Le PRAD de la Picardie a été approuvé le 18 février 2013 et est téléchargeable sur le [site internet de la DRAAF](#).

Recensement Général Agricole

Le recensement général agricole (RGA) est prescrit par une recommandation de la FAO qui prévoit sa réalisation chaque décennie et au niveau communautaire par le règlement n°1467/96 du Conseil du 17 décembre 1996. En France, le dernier RGA a eu lieu en l'an 2000. Les recensements de l'agriculture précédents avaient eu lieu en 1970, 1979 et 1988. Cette opération de grande ampleur répond aux besoins nombreux d'informations à des niveaux géographiques fins : commune, canton, région agricole. Le recensement consiste en une enquête auprès de chaque exploitant agricole portant sur les caractéristiques de l'exploitation agricole, superficies, cheptel, matériel, sur son environnement économique, sur l'activité exercée sur ces unités et sur la population vivant ou travaillant sur l'exploitation agricole.

La superficie du territoire des 16 communes est de 20 826 ha. La SAU de l'année 2000 (source RGA) était de 3 742 ha. La SAU de l'année 2013 (déclaration PAC) était de 3 553 ha soit une diminution de 189 ha sur la période considérée. (sources : RA 2000 et déclarations de la PAC 2012. Les référentiels sont différents, mais la variation ainsi calculée est toutefois significative).

Recensement agricole 2000 - Fiche comparative 1979 - 1988 - 2000

Région : 22 - PICARDIE
 Département : 60 - OISE
 Canton : 41 - COMPIEGNE-SUD-OUEST
 Commune : 023 - ARMANCOURT

Région agricole : 043 - NOYONNAIS
 Zone défavorisée : 0 - Hors zone
 Massif : 0 - Hors zone

1. Généralités

Population totale en 1990* en 1999*	503 544	Superficie totale* Superficie agricole utilisée communale (7) Superficie agricole utilisée des exploitations (1)	203 ha 99 ha 126 ha
--	------------	--	---------------------------

* Source : INSEE, DGI

2. Taille moyenne des exploitations

	Exploitations		Superficie agricole utilisée moyenne (ha) (1)		
	1979	1988	1979	1988	2000
Exploitations professionnelles (2)	c	3	c	c	30
Autres exploitations	c	3	c	c	2
Toutes exploitations	3	6	33	16	42
Exploitations de 100 ha et plus	0	0	0	0	0

3. Superficies agricoles

	Exploitations		Superficie (ha) (1)		
	1979	1988	1979	1988	2000
Superficie agricole utilisée	3	6	100	95	126
Terres labourables	3	6	96	94	125
dont céréales	3	5	92	93	87
Superficie fourragère principale (3)	c	c	c	c	c
dont superficie toujours en herbe	c	c	c	c	c
Blé tendre	3	4	51	34	58
Orge et escourgeon	c	3	c	14	0
Mais-grain et maïs semence	3	5	36	46	29
Betterave industrielle	0	0	0	0	0
Pois protéagineux	c
Pommes de terre de conservation	c	0	c	0	0

4. Cheptel

	Exploitations		Effectif	
	1979	1988	1979	1988
Total bovins	c	0	0	0
dont total vaches	c	0	c	0
Total volailles	3	4	0	1 972
Vaches laitières	c	0	4 002	c
Total ovins	c	0	0	0
dont brebis mères	c	0	c	0
Total porcins	c	0	0	0
dont truies mères	0	0	0	0
Lapins mères	3	3	30	15
Poules pondeuses	...	4	...	310
Poulets de chair et coqs	c	c	c	c

5. Moyens de production

	Exploitations		Superficie (ha) ou parc (en propriété et copropriété)	
	1979	1988	1979	1988
Superficie en fermage	3	5	6	89
Tracteurs	3	5	7	6
dont tracteurs de 135 ch DIN et plus	...	0	...	0
Moissonneuse-batteuse	c	0	c	0
Presse à grosses balles	...	0	...	0
Superficie irriguée	0	0	0	0
Superficie drainée par drains enterrés	0	0	0	0

6. Âge des chefs d'exploitation et des coexploitants

	Effectif	
	1979	1988
Moins de 40 ans	0	3
40 à moins de 55 ans	3	0
55 ans et plus	0	3
Total	3	6

7. Population - Main d'œuvre

	Effectif ou UTA (4)	
	1979	1988
Chefs et coexploitants à temps complet	c	c
Pop. familiale active sur les expl. (5)	4	8
UTA familiales (4)	3	4
UTA salariés (4) (6)	c	c
UTA totales (y.c. ETA-CUMA) (4)	4	6
Salariés permanents	c	c

8. Statut

	Exploitations	
	1979	1988
Exploitations individuelles	3	5

9. Divers

	S ou SD	
	1979	1988
S : superficie (ha)		
SD : superficie développée (ha)		
Mais fourrage et ensilage (S)	0	0
Pomme de terre de féculerie (S)	0	0
Colza grain et navette (S)	0	0
Haricot vert (SD)	0	0
Petit pois (SD)	0	0

Précisions méthodologiques

- (1) Les superficies renseignées ici sont celles des exploitations ayant leur siège sur la commune quelle que soit la localisation des parcelles. Elles ne peuvent être comparées à la superficie totale de cette commune.
- (2) Exploitations dont le nombre d'UTA (4) est supérieur ou égal à 0,75 et la marge brute standard est supérieure ou égale à 12 hectares équivalent blé.
- (3) Somme des fourrages et des superficies toujours en herbe.
- (4) Une unité de travail annuel (UTA) est la quantité de travail d'une personne à temps complet pendant une année.
- (5) La population familiale active comprend toutes les personnes, membres de la famille du chef d'exploitation ou des coexploitants (y compris ceux-ci), travaillant sur l'exploitation.
- (6) Il s'agit des salariés permanents et occasionnels n'appartenant pas à la famille du chef d'exploitation ou des coexploitants.
- (7) Les superficies renseignées ici sont celles qui sont localisées sur la commune

Signes conventionnels

- ... Résultat non disponible
 c : Résultat confidentiel non publié, par application de la loi sur le secret statistique

Recensement agricole 2000 - Fiche comparative 1979 - 1988 - 2000

Région : 22 - PICARDIE
 Département : 60 - OISE
 Canton : 09 - COMPIEGNE-NORD
 Commune : 070 - BIENVILLE

Région agricole : 043 - NOYONNAIS
 Zone défavorisée : 0 - Hors zone
 Massif : 0 - Hors zone

1. Généralités

Population totale en 1990* en 1999*	531 596	Superficie totale* Superficie agricole utilisée communale (7) Superficie agricole utilisée des exploitations (1)	351 ha 167 ha c ha
--	------------	--	--------------------------

* Source : INSEE, DGI

2. Taille moyenne des exploitations

	Exploitations		Superficie agricole utilisée moyenne (ha) (1)		
	1979	1988	1979	1988	2000
Exploitations professionnelles (2)	c	c	c	c	c
Autres exploitations	0	0	0	0	0
Toutes exploitations	c	c	c	c	c
Exploitations de 100 ha et plus	c	c	c	c	c

3. Superficies agricoles

	Exploitations		Superficie (ha) (1)		
	1979	1988	1979	1988	2000
Superficie agricole utilisée	c	c	c	c	c
Terres labourables	c	c	c	c	c
dont céréales	c	c	c	c	c
Superficie fourragère principale (3)	0	0	0	0	0
dont superficie toujours en herbe	0	0	0	0	0
Blé tendre	c	c	c	c	c
Orge et escourgeon	c	c	c	c	c
Mais-grain et maïs semence	c	c	c	c	c
Betterave industrielle	c	c	c	c	c
Pois protéagineux
Pommes de terre de conservation	0	0	0	0	0

4. Cheptel

	Exploitations		Effectif		
	1979	1988	1979	1988	2000
Total bovins	0	0	0	0	0
dont total vaches	0	0	0	0	0
Total volailles	c	c	c	c	c
Vaches laitières	0	0	0	0	0
Total ovins	0	0	0	0	0
dont brebis mères	0	0	0	0	0
Total porcins	0	0	0	0	0
dont truies mères	0	0	0	0	0
Lapins mères	0	0	0	0	0
Poules pondeuses
Poulets de chair et coqs	c	c	c	c	c

5. Moyens de production

	Exploitations		Superficie (ha) ou parc (en propriété et copropriété)		
	1979	1988	1979	1988	2000
Superficie en fermage	c	c	c	c	c
Tracteurs	c	c	c	c	c
dont tracteurs de 135 ch DIN et plus
Moissonneuse-batteuse	c	c	c	c	c
Presse à grosses balles
Superficie irriguée	0	0	0	0	0
Superficie drainée par drains enterrés	0	0	0	0	0

6. Âge des chefs d'exploitation et des coexploitants

	Effectif	
	1979	1988
Moins de 40 ans	0	0
40 à moins de 55 ans	c	0
55 ans et plus	0	c
Total	c	c

7. Population - Main d'œuvre

	Effectif ou UTA (4)	
	1979	1988
Chefs et coexploitants à temps complet	0	c
Pop. familiale active sur les expl. (5)	c	c
UTA familiales (4)	c	c
UTA salariés (4) (6)	c	c
UTA totales (y.c. ETA-CUMA) (4)	c	c
Salariés permanents	c	c

8. Statut

	Exploitations individuelles	
	1979	1988
	c	c
	0	0

9. Divers

	S ou SD	
	1979	1988
S : superficie (ha)		
SD : superficie développée (ha)		
Mais fourrage et ensilage (S)	0	0
Pomme de terre de féculerie (S)	0	0
Colza grain et navette (S)	0	0
Haricot vert (SD)	0	0
Petit pois (SD)	0	0

Précisions méthodologiques

- (1) Les superficies renseignées ici sont celles des exploitations ayant leur siège sur la commune quelle que soit la localisation des parcelles. Elles ne peuvent être comparées à la superficie totale de cette commune.
- (2) Exploitations dont le nombre d'UTA (4) est supérieur ou égal à 0,75 et la marge brute standard est supérieure ou égale à 12 hectares équivalent blé.
- (3) Somme des tourrages et des superficies toujours en herbe.
- (4) Une unité de travail annuel (UTA) est la quantité de travail d'une personne à temps complet pendant une année.
- (5) La population familiale active comprend toutes les personnes, membres de la famille du chef d'exploitation ou des coexploitants (y compris ceux-c), travaillant sur l'exploitation.
- (6) Il s'agit des salariés permanents et occasionnels n'appartenant pas à la famille du chef d'exploitation ou des coexploitants.
- (7) Les superficies renseignées ici sont celles qui sont localisées sur la commune

Signes conventionnels

- ... Résultat non disponible
 c : Résultat confidentiel non publié, par application de la loi sur le secret statistique

Recensement agricole 2000 - Fiche comparative 1979 - 1988 - 2000

Région : 22 - PICARDIE
 Département : 60 - OISE
 Canton : 09 - COMPIEGNE-NORD
 Commune : 151 - CHOISY-AU-BAC

Région agricole : 328 - SOISSONNAIS
 Zone défavorisée : 0 - Hors zone
 Massif : 0 - Hors zone

1. Généralités

Population totale en 1990* en 1999*	3 821 3 723	Superficie totale* Superficie agricole utilisée communale (7) Superficie agricole utilisée des exploitations (1)	1 566 ha 267 ha 229 ha
--	----------------	--	------------------------------

* Source : INSEE, DGI

2. Taille moyenne des exploitations

	Exploitations		Superficie agricole utilisée moyenne (ha) (1)	
	1979	2000	1979	2000
Exploitations professionnelles (2)	c	c	c	c
Autres exploitations	c	0	c	0
Toutes exploitations	3	3	64	76
Exploitations de 100 ha et plus	c	c	c	c

3. Superficies agricoles

	Exploitations		Superficie (ha) (1)	
	1979	2000	1979	2000
Superficie agricole utilisée	3	3	191	229
Terres labourables	3	c	187	c
dont céréales	3	c	128	c
Superficie fourragère principale (3)	c	0	c	0
dont superficie toujours en herbe	c	0	c	0
Blé tendre	3	c	81	c
Orge et escourgeon	3	0	25	0
Mais grain et maïs semence	c	c	c	c
Betterave industrielle	c	c	c	c
Pois protéagineux
Pommes de terre de conservation	0	0	0	0

4. Cheptel

	Exploitations		Effectif	
	1979	2000	1979	2000
Total bovins	0	0	0	0
dont total vaches	0	0	0	0
Total volailles	c	0	c	0
Vaches laitières	0	0	0	0
Total ovins	0	0	0	0
dont brebis mères	0	0	0	0
Total porcins	0	0	0	0
dont truies mères	0	0	0	0
Lapins mères	c	0	c	0
Poules pondeuses
Poulets de chair et coqs	c	0	c	0

5. Moyens de production

	Exploitations		Superficie (ha) ou parc (en propriété et copropriété)	
	1979	2000	1979	2000
Superficie en fermage	3	c	151	c
Tracteurs	3	c	6	c
dont tracteurs de 135 ch DIN et plus	...	0	...	0
Moissonneuse-batteuse	c	c	c	c
Presse à grosses balles	...	0	...	0
Superficie irriguée	0	0	0	0
Superficie drainée par drains enterrés	0	c	0	c

6. Âge des chefs d'exploitation et des coexploitants

	Effectif	
	1979	2000
Moins de 40 ans	c	0
40 à moins de 55 ans	0	c
55 ans et plus	c	0
Total	3	3

7. Population - Main d'œuvre

	Effectif ou UTA (4)	
	1979	2000
Chefs et coexploitants à temps complet	c	c
Pop. familiale active sur les expl. (5)	5	c
UTA familiales (4)	3	c
UTA salariés (4) (6)	c	c
UTA totales (y c. ETA-CUMA) (4)	5	c
Salariés permanents	c	c

8. Statut

	Exploitations	
	1979	2000
Exploitations individuelles	3	0

9. Divers

	S ou SD	
	1979	2000
S : superficie (ha)		
SD : superficie développée (ha)		
Mais fourrage et ensilage (S)	0	0
Pomme de terre de féculerie (S)	0	0
Colza grain et navette (S)	0	0
Haricot vert (SD)	0	0
Petit pois (SD)	0	0

Précisions méthodologiques

- (1) Les superficies renseignées ici sont celles des exploitations ayant leur siège sur la commune quelle que soit la localisation des parcelles. Elles ne peuvent être comparées à la superficie totale de cette commune.
- (2) Exploitations dont le nombre d'UTA (4) est supérieur ou égal à 0,75 et la marge brute standard est supérieure ou égale à 12 hectares équivalent blé.
- (3) Somme des fourrages et des superficies toujours en herbe.
- (4) Une unité de travail annuel (UTA) est la quantité de travail d'une personne à temps complet pendant une année.
- (5) La population familiale active comprend toutes les personnes, membres de la famille du chef d'exploitation ou des coexploitants (y compris ceux-ci), travaillant sur l'exploitation.
- (6) Il s'agit des salariés permanents et occasionnels n'appartenant pas à la famille du chef d'exploitation ou des coexploitants.
- (7) Les superficies renseignées ici sont celles qui sont localisées sur la commune

Signes conventionnels

- ... Résultat non disponible
 c : Résultat confidentiel non publié, par application de la loi sur le secret statistique

Recensement agricole 2000 - Fiche comparative 1979 - 1988 - 2000

Région : 22 - PICARDIE
 Département : 60 - OISE
 Canton : 09 - COMPIEGNE-NORD
 Commune : 156 - CLAIROIX

Région agricole : 043 - NOYONNAIS
 Zone défavorisée : 0 - Hors zone
 Massif : 0 - Hors zone

1. Généralités

Population totale en 1990* en 1999*	1 639 2 013	Superficie totale* Superficie agricole utilisée communale (7) Superficie agricole utilisée des exploitations (1)	470 ha 96 ha c ha
--	----------------	--	-------------------------

* Source : INSEE, DGI

2. Taille moyenne des exploitations

	Exploitations		Superficie agricole utilisée moyenne (ha) (1)	
	1979	2000	1979	2000
Exploitations professionnelles (2)	c	4	c	36
Autres exploitations	c	0	c	0
Toutes exploitations	7	4	27	36
Exploitations de 100 ha et plus	0	0	0	0

3. Superficies agricoles

	Exploitations		Superficie (ha) (1)	
	1979	2000	1979	2000
Superficie agricole utilisée	7	4	188	144
Terres labourables	6	3	168	139
dont céréales	6	3	139	112
Superficie fourragère principale (3)	5	3	23	9
dont superficie toujours en herbe	5	3	18	c
Blé tendre	5	3	65	55
Orge et escourgeon	4	3	30	24
Mais-grain et maïs semence	6	3	44	32
Betterave industrielle	3	c	24	c
Pois protéagineux
Pommes de terre de conservation	0	c	0	0

4. Cheptel

	Exploitations		Effectif	
	1979	2000	1979	2000
Total bovins	c	c	c	c
dont total vaches	c	0	c	0
Total volailles	5	c	139	c
Vaches laitières	c	0	c	0
Total ovins	c	0	c	0
dont brebis mères	c	0	c	0
Total porcins	0	0	0	0
dont truies mères	0	0	0	0
Lapins mères	4	c	11	c
Poules pondeuses
Poulets de chair et coqs	c	c	c	c

5. Moyens de production

	Exploitations		Superficie (ha) ou parc (en propriété et copropriété)	
	1979	2000	1979	2000
Superficie en fermage	6	3	128	135
Tracteurs	6	3	13	8
dont tracteurs de 135 ch DIN et plus	...	0	...	0
Moissonneuse-batteuse	3	c	3	c
Presse à grosses balles	...	0	...	0
Superficie irriguée	0	0	0	0
Superficie drainée par drains enterrés	0	0	0	0

6. Âge des chefs d'exploitation et des coexploitants

	Effectif	
	1979	2000
Moins de 40 ans	c	0
40 à moins de 55 ans	0	c
55 ans et plus	c	c
Total	7	4

7. Population - Main d'œuvre

	Effectif ou UTA (4)	
	1979	2000
Chefs et coexploitants à temps complet	4	4
Pop. familiale active sur les expl. (5)	10	5
UTA familiales (4)	7	5
UTA salariés (4) (6)	c	c
UTA totales (y c. ETA-CUMA) (4)	9	8
Salariés permanents	c	c

8. Statut

	Exploitations	
	1979	2000
Exploitations individuelles	7	3

9. Divers

	S ou SD	
	1979	2000
S : superficie (ha)		
SD : superficie développée (ha)		
Mais fourrage et ensilage (S)	0	0
Pomme de terre de féculerie (S)	0	0
Colza grain et navette (S)	0	0
Haricot vert (SD)	0	0
Petit pois (SD)	0	0

Précisions méthodologiques

- (1) Les superficies renseignées ici sont celles des exploitations ayant leur siège sur la commune quelle que soit la localisation des parcelles. Elles ne peuvent être comparées à la superficie totale de cette commune.
- (2) Exploitations dont le nombre d'UTA (4) est supérieur ou égal à 0,75 et la marge brute standard est supérieure ou égale à 12 hectares équivalent blé.
- (3) Somme des fourrages et des superficies toujours en herbe.
- (4) Une unité de travail annuel (UTA) est la quantité de travail d'une personne à temps complet pendant une année.
- (5) La population familiale active comprend toutes les personnes, membres de la famille du chef d'exploitation ou des coexploitants (y compris ceux-c), travaillant sur l'exploitation.
- (6) Il s'agit des salariés permanents et occasionnels n'appartenant pas à la famille du chef d'exploitation ou des coexploitants.
- (7) Les superficies renseignées ici sont celles qui sont localisées sur la commune

Signes conventionnels

- ... Résultat non disponible
 c : Résultat confidentiel non publié, par application de la loi sur le secret statistique

Recensement agricole 2000 - Fiche comparative 1979 - 1988 - 2000

Région : 22 - PICARDIE
 Département : 60 - OISE
 Canton : 97 - COMPIEGNE
 Commune : 159 - COMPIEGNE

Région agricole : 328 - SOISSONNAIS
 Zone défavorisée : 0 - Hors zone
 Massif : 0 - Hors zone

1. Généralités

Population totale en 1990* en 1999*	44 703 43 380	Superficie totale* Superficie agricole utilisée communale (7) Superficie agricole utilisée des exploitations (1)	5 310 ha 1 ha 38 ha
--	------------------	--	---------------------------

* Source : INSEE, DGI

2. Taille moyenne des exploitations

	Exploitations		Superficie agricole utilisée moyenne (ha) (1)	
	1979	2000	1979	2000
Exploitations professionnelles (2)	5	c	12	c
Autres exploitations	9	c	1	c
Toutes exploitations	14	11	5	6
Exploitations de 100 ha et plus	0	0	0	0

3. Superficies agricoles

	Exploitations		Superficie (ha) (1)	
	1979	2000	1979	2000
Superficie agricole utilisée	13	8	72	61
Terres labourables	3	3	89	55
dont céréales	3	3	53	50
Superficie fourragère principale (3)	5	0	1	4
dont superficie toujours en herbe	5	0	1	4
Blé tendre	3	3	41	24
Orge et escourgeon	c	c	c	c
Mais-grain et maïs semence	c	c	c	c
Betterave industrielle	c	0	0	0
Pois protéagineux
Pommes de terre de conservation	0	0	0	0

4. Cheptel

	Exploitations		Effectif	
	1979	2000	1979	2000
Total bovins	0	0	0	0
dont total vaches	0	0	0	0
Total volailles	c	c	c	c
Vaches laitières	0	0	0	0
Total ovins	0	0	0	0
dont brebis mères	0	0	0	0
Total porcins	c	0	0	0
dont truies mères	0	0	0	0
Lapins mères	0	0	0	0
Poules pondeuses	...	c	...	c
Poulets de chair et coqs	c	0	0	0

5. Moyens de production

	Exploitations		Superficie (ha) ou parc (en propriété et copropriété)	
	1979	2000	1979	2000
Superficie en fermage	4	c	70	c
Tracteurs	3	3	8	7
dont tracteurs de 135 ch DIN et plus	...	0	...	0
Moissonneuse-batteuse	3	0	3	0
Presse à grosses balles	...	0	...	0
Superficie irriguée	0	0	0	0
Superficie drainée par drains enterrés	0	0	0	0

6. Âge des chefs d'exploitation et des coexploitants

	Effectif	
	1979	2000
Moins de 40 ans	c	0
40 à moins de 55 ans	c	7
55 ans et plus	10	4
Total	14	11

7. Population - Main d'œuvre

	Effectif ou UTA (4)	
	1979	2000
Chefs et coexploitants à temps complet	8	4
Pop. familiale active sur les expl. (5)	22	15
UTA familiales (4)	14	9
UTA salariés (4) (6)	45	35
UTA totales (y c. ETA-CUMA) (4)	60	43
Salariés permanents	46	35

8. Statut

	Exploitations	
	1979	2000
Exploitations individuelles	11	6

9. Divers

	S ou SD	
	1979	2000
S : superficie (ha)		
SD : superficie développée (ha)		
Mais fourrage et ensilage (S)	0	0
Pomme de terre de féculerie (S)	0	0
Colza grain et navette (S)	0	c
Haricot vert (SD)	0	0
Petit pois (SD)	0	0

Précisions méthodologiques

- (1) Les superficies renseignées ici sont celles des exploitations ayant leur siège sur la commune quelle que soit la localisation des parcelles. Elles ne peuvent être comparées à la superficie totale de cette commune.
- (2) Exploitations dont le nombre d'UTA (4) est supérieur ou égal à 0,75 et la marge brute standard est supérieure ou égale à 12 hectares équivalent blé.
- (3) Somme des fourrages et des superficies toujours en herbe.
- (4) Une unité de travail annuel (UTA) est la quantité de travail d'une personne à temps complet pendant une année.
- (5) La population familiale active comprend toutes les personnes, membres de la famille du chef d'exploitation ou des coexploitants (y compris ceux-ci), travaillant sur l'exploitation.
- (6) Il s'agit des salariés permanents et occasionnels n'appartenant pas à la famille du chef d'exploitation ou des coexploitants.
- (7) Les superficies renseignées ici sont celles qui sont localisées sur la commune

Signes conventionnels

- ... Résultat non disponible
 c : Résultat confidentiel non publié, par application de la loi sur le secret statistique

Recensement agricole 2000 - Fiche comparative 1979 - 1988 - 2000

Région : 22 - PICARDIE
 Département : 60 - OISE
 Canton : 09 - COMPIEGNE-NORD
 Commune : 323 - JANVILLE

Région agricole : 043 - NOYONNAIS
 Zone défavorisée : 0 - Hors zone
 Massif : 0 - Hors zone

1. Généralités

Population totale en 1990* en 1999*	708 700	Superficie totale* Superficie agricole utilisée communale (7) Superficie agricole utilisée des exploitations (1)	94 ha 14 ha 0 ha
--	------------	--	------------------------

* Source : INSEE, DGI

2. Taille moyenne des exploitations

	Exploitations		Superficie agricole utilisée moyenne (ha) (1)	
	1979	2000	1979	2000
Exploitations professionnelles (2)	0	0	0	0
Autres exploitations	0	c	0	0
Toutes exploitations	0	c	0	0
Exploitations de 100 ha et plus	0	0	0	0

3. Superficies agricoles

	Exploitations		Superficie (ha) (1)	
	1979	2000	1979	2000
Superficie agricole utilisée	0	0	0	0
Terres labourables	0	0	0	0
dont céréales	0	0	0	0
Superficie fourragère principale (3)	0	0	0	0
dont superficie toujours en herbe	0	0	0	0
Blé tendre	0	0	0	0
Orge et escourgeon	0	0	0	0
Mais-grain et maïs semence	0	0	0	0
Betterave industrielle	0	0	0	0
Pois protéagineux
Pommes de terre de conservation	0	0	0	0

4. Cheptel

	Exploitations		Effectif	
	1979	2000	1979	2000
Total bovins	0	0	0	0
dont total vaches	0	0	0	0
Total volailles	0	0	0	0
Vaches laitières	0	0	0	0
Total ovins	0	0	0	0
dont brebis mères	0	0	0	0
Total porcins	0	0	0	0
dont truies mères	0	0	0	0
Lapins mères	0	0	0	0
Poules pondeuses
Poulets de chair et coqs	0	0	0	0

5. Moyens de production

	Exploitations		Superficie (ha) ou parc (en propriété et copropriété)	
	1979	2000	1979	2000
Superficie en fermage	0	0	0	0
Tracteurs	0	0	0	0
dont tracteurs de 135 ch DIN et plus	...	0	...	0
Moissonneuse-batteuse	0	0	0	0
Presse à grosses balles	...	0	...	0
Superficie irriguée	0	0	0	0
Superficie drainée par drains enterrés	0	0	0	0

6. Âge des chefs d'exploitation et des coexploitants

	Effectif	
	1979	2000
Moins de 40 ans	0	c
40 à moins de 55 ans	0	0
55 ans et plus	0	0
Total	0	c

7. Population - Main d'œuvre

	Effectif ou UTA (4)	
	1979	2000
Chefs et coexploitants à temps complet	0	0
Pop. familiale active sur les expl. (5)	0	c
UTA familiales (4)	0	0
UTA salariés (4) (6)	0	0
UTA totales (y c. ETA-CUMA) (4)	0	0
Salariés permanents	0	0

8. Statut

	Exploitations	
	1979	2000
Exploitations individuelles	0	c

9. Divers

	S ou SD	
	1979	2000
S : superficie (ha)		
SD : superficie développée (ha)		
Mais fourrage et ensilage (S)	0	0
Pomme de terre de féculente (S)	0	0
Colza grain et navette (S)	0	0
Haricot vert (SD)	0	0
Petit pois (SD)	0	0

Précisions méthodologiques

- (1) Les superficies renseignées ici sont celles des exploitations ayant leur siège sur la commune quelle que soit la localisation des parcelles. Elles ne peuvent être comparées à la superficie totale de cette commune.
- (2) Exploitations dont le nombre d'UTA (4) est supérieur ou égal à 0,75 et la marge brute standard est supérieure ou égale à 12 hectares équivalent blé.
- (3) Somme des tourrages et des superficies toujours en herbe.
- (4) Une unité de travail annuel (UTA) est la quantité de travail d'une personne à temps complet pendant une année.
- (5) La population familiale active comprend toutes les personnes, membres de la famille du chef d'exploitation ou des coexploitants (y compris ceux-ci), travaillant sur l'exploitation.
- (6) Il s'agit des salariés permanents et occasionnels n'appartenant pas à la famille du chef d'exploitation ou des coexploitants.
- (7) Les superficies renseignées ici sont celles qui sont localisées sur la commune

Signes conventionnels

- ... Résultat non disponible
 c : Résultat confidentiel non publié, par application de la loi sur le secret statistique

Recensement agricole 2000 - Fiche comparative 1979 - 1988 - 2000

Région : 22 - PICARDIE
 Département : 60 - OISE
 Canton : 41 - COMPIEGNE-SUD-OUEST
 Commune : 325 - JAUX

Région agricole : 043 - NOYONNAIS
 Zone défavorisée : 0 - Hors zone
 Massif : 0 - Hors zone

1. Généralités

Population totale en 1990* en 1999*	1 424 2 135	Superficie totale* Superficie agricole utilisée communale (7) Superficie agricole utilisée des exploitations (1)	863 ha 578 ha 500 ha
--	----------------	--	----------------------------

* Source : INSEE, DGI

2. Taille moyenne des exploitations

	Exploitations		Superficie agricole utilisée moyenne (ha) (1)		
	1979	2000	1979	1988	2000
Exploitations professionnelles (2)	14	12	8	33	41
Autres exploitations	6	4	4	8	1
Toutes exploitations	20	16	12	25	31
Exploitations de 100 ha et plus	0	0	c	0	0

3. Superficies agricoles

	Exploitations		Superficie (ha) (1)		
	1979	2000	1979	1988	2000
Superficie agricole utilisée	20	16	12	507	501
Terres labourables	18	15	12	486	483
dont céréales	18	15	12	383	377
Superficie fourragère principale (3)	16	14	8	76	44
dont superficie toujours en herbe	15	11	8	39	16
Blé tendre	18	15	12	218	221
Orge et escourgeon	9	12	6	31	46
Mais grain et maïs semence	16	13	12	142	107
Betterave industrielle	4	5	5	34	34
Pois protéagineux	8
Pommes de terre de conservation	7	c	c	1	c

4. Cheptel

	Exploitations		Effectif		
	1979	2000	1979	1988	2000
Total bovins	13	4	3	135	56
dont total vaches	11	4	3	101	35
Total volailles	15	14	7	420	334
Vaches laitières	11	4	3	101	35
Total ovins	c	3	c	c	c
dont brebis mères	c	3	0	14	0
Total porcs	c	0	0	c	0
dont truies mères	0	0	0	0	0
Lapins mères	12	10	0	52	0
Poules pondeuses	...	13	7	186	58
Poulets de chair et coqs	3	c	3	26	144

5. Moyens de production

	Exploitations		Superficie (ha) ou parc (en propriété et copropriété)		
	1979	2000	1979	1988	2000
Superficie en fermage	18	13	12	449	443
Tracteurs	19	14	12	26	28
dont tracteurs de 135 ch DIN et plus	...	0	0	...	0
Moissonneuse-batteuse	7	6	4	5	3
Presse à grosses balles	...	0	0	...	0
Superficie irriguée	c	0	0	0	0
Superficie drainée par drains enterrés	0	0	0	0	c

6. Âge des chefs d'exploitation et des coexploitants

	Effectif	
	1979	2000
Moins de 40 ans	3	5
40 à moins de 55 ans	9	5
55 ans et plus	8	7
Total	20	17

7. Population - Main d'œuvre

	Effectif ou UTA (4)	
	1979	2000
Chefs et coexploitants à temps complet	13	13
Pop. familiale active sur les expl. (5)	38	26
UTA familiales (4)	27	20
UTA salariés (4) (6)	c	0
UTA totales (y c. ETA-CUMA) (4)	28	20
Salariés permanents	c	0

8. Statut

	Exploitations	
	1979	2000
Exploitations individuelles	20	15

9. Divers

	S ou SD	
	1979	2000
S : superficie (ha)		
SD : superficie développée (ha)		
Mais fourrage et ensilage (S)	10	15
Pomme de terre de féculente (S)	0	0
Colza grain et navette (S)	0	20
Haricot vert (SD)	0	0
Petit pois (SD)	0	0

Précisions méthodologiques

- (1) Les superficies renseignées ici sont celles des exploitations ayant leur siège sur la commune quelle que soit la localisation des parcelles. Elles ne peuvent être comparées à la superficie totale de cette commune.
- (2) Exploitations dont le nombre d'UTA (4) est supérieur ou égal à 0,75 et la marge brute standard est supérieure ou égale à 12 hectares équivalent blé.
- (3) Somme des tourrages et des superficies toujours en herbe.
- (4) Une unité de travail annuel (UTA) est la quantité de travail d'une personne à temps complet pendant une année.
- (5) La population familiale active comprend toutes les personnes, membres de la famille du chef d'exploitation ou des coexploitants (y compris ceux-c), travaillant sur l'exploitation.
- (6) Il s'agit des salariés permanents et occasionnels n'appartenant pas à la famille du chef d'exploitation ou des coexploitants.
- (7) Les superficies renseignées ici sont celles qui sont localisées sur la commune

Signes conventionnels

... Résultat non disponible
 c : Résultat confidentiel non publié, par application de la loi sur le secret statistique

Recensement agricole 2000 - Fiche comparative 1979 - 1988 - 2000

Région : 22 - PICARDIE
 Département : 60 - OISE
 Canton : 41 - COMPIEGNE-SUD-OUEST
 Commune : 326 - JONQUIERES

Région agricole : 327 - PLATEAU PICARD
 Zone défavorisée : 0 - Hors zone
 Massif : 0 - Hors zone

1. Généralités

Population totale en 1990* en 1999*	514 543	Superficie totale* Superficie agricole utilisée communale (7) Superficie agricole utilisée des exploitations (1)	732 ha 367 ha 401 ha
--	------------	--	----------------------------

* Source : INSEE, DGI

2. Taille moyenne des exploitations

	Exploitations		Superficie agricole utilisée moyenne (ha) (1)		
	1979	1988	1979	1988	2000
Exploitations professionnelles (2)	5	c	4	79	c
Autres exploitations	4	c	0	5	0
Toutes exploitations	9	6	4	46	66
Exploitations de 100 ha et plus	c	c	c	c	c

3. Superficies agricoles

	Exploitations		Superficie (ha) (1)		
	1979	1988	1979	1988	2000
Superficie agricole utilisée	9	6	4	414	395
Terres labourables	8	6	4	357	345
dont céréales	8	6	4	284	246
Superficie fourragère principale (3)	6	4	3	67	50
dont superficie toujours en herbe	6	4	3	56	50
Blé tendre	7	6	4	136	130
Orge et escourgeon	6	5	3	48	46
Mais grain et maïs semence	7	6	3	97	34
Betterave industrielle	5	4	4	50	43
Pois protéagineux	4
Pommes de terre de conservation	c	c	c	c	c

4. Cheptel

	Exploitations		Effectif		
	1979	1988	1979	1988	2000
Total bovins	6	3	3	158	180
dont total vaches	6	3	3	68	87
Total volailles	5	c	3	148	c
Vaches laitières	4	0	0	25	0
Total ovins	c	3	c	68	c
dont brebis mères	c	3	c	43	c
Total porcins	c	0	0	0	0
dont truies mères	0	0	0	0	0
Lapins mères	3	c	0	13	c
Poules pondeuses	...	c	3	...	c
Poulets de chair et coqs	4	0	0	12	0

5. Moyens de production

	Exploitations		Superficie (ha) ou parc (en propriété et copropriété)		
	1979	1988	1979	1988	2000
Superficie en fermage	6	6	4	392	345
Tracteurs	6	6	4	17	14
dont tracteurs de 135 ch DIN et plus	...	0	c	...	0
Moissonneuse-batteuse	4	4	3	3	3
Presse à grosses balles	...	0	0	...	0
Superficie irriguée	c	0	c	c	c
Superficie drainée par drains enterrés	0	0	4	0	0

6. Âge des chefs d'exploitation et des coexploitants

	Effectif	
	1979	1988
Moins de 40 ans	c	c
40 à moins de 55 ans	c	c
55 ans et plus	4	3
Total	9	7

7. Population - Main d'œuvre

	Effectif ou UTA (4)	
	1979	1988
Chefs et coexploitants à temps complet	5	6
Pop. familiale active sur les expl. (5)	17	9
UTA familiales (4)	12	7
UTA salariés (4) (6)	3	2
UTA totales (y.c. ETA-CUMA) (4)	15	10
Salariés permanents	c	c

8. Statut

	Exploitations	
	1979	1988
Exploitations individuelles	9	5

9. Divers

	S ou SD	
	1979	1988
S : superficie (ha)		
SD : superficie développée (ha)		
Mais fourrage et ensilage (S)	c	0
Pomme de terre de féculerie (S)	0	0
Colza grain et navette (S)	0	0
Haricot vert (SD)	0	0
Petit pois (SD)	0	0

Précisions méthodologiques

- (1) Les superficies renseignées ici sont celles des exploitations ayant leur siège sur la commune quelle que soit la localisation des parcelles. Elles ne peuvent être comparées à la superficie totale de cette commune.
- (2) Exploitations dont le nombre d'UTA (4) est supérieur ou égal à 0,75 et la marge brute standard est supérieure ou égale à 12 hectares équivalent blé.
- (3) Somme des fourrages et des superficies toujours en herbe.
- (4) Une unité de travail annuel (UTA) est la quantité de travail d'une personne à temps complet pendant une année.
- (5) La population familiale active comprend toutes les personnes, membres de la famille du chef d'exploitation ou des coexploitants (y compris ceux-ci), travaillant sur l'exploitation.
- (6) Il s'agit des salariés permanents et occasionnels n'appartenant pas à la famille du chef d'exploitation ou des coexploitants.
- (7) Les superficies renseignées ici sont celles qui sont localisées sur la commune

Signes conventionnels

- ... Résultat non disponible
- c : Résultat confidentiel non publié, par application de la loi sur le secret statistique

Recensement agricole 2000 - Fiche comparative 1979 - 1988 - 2000

Région : 22 - PICARDIE
 Région agricole : 328 - SOISSONNAIS
 Département : 60 - OISE
 Zone défavorisée : 0 - Hors zone
 Canton : 37 - COMPIEGNE-SUD-EST
 Massif : 0 - Hors zone
 Commune : 338 - LACROIX-SAINT-OUEN

1. Généralités

Population totale en 1990* en 1999*	3 869 4 508	Superficie totale* Superficie agricole utilisée communale (7) Superficie agricole utilisée des exploitations (1)	2 083 ha 136 ha c ha
--	----------------	--	----------------------------

* Source : INSEE, DGI

2. Taille moyenne des exploitations

	Exploitations		Superficie agricole utilisée moyenne (ha) (1)		
	1979	1988	1979	1988	2000
Exploitations professionnelles (2)	4	c	c	c	c
Autres exploitations	3	c	0	c	0
Toutes exploitations	7	5	47	29	0
Exploitations de 100 ha et plus	c	0	c	0	0

3. Superficies agricoles

	Exploitations		Superficie (ha) (1)		
	1979	1988	1979	1988	2000
Superficie agricole utilisée	6	5	c	327	143
Terres labourables	6	4	c	315	143
dont céréales	6	4	c	285	139
Superficie fourragère principale (3)	5	0	0	15	0
dont superficie toujours en herbe	5	0	0	12	0
Blé tendre	5	4	c	106	52
Orge et escourgeon	4	3	c	21	24
Mais-grain et maïs semence	6	4	c	139	63
Betterave industrielle	c	0	0	c	0
Pois protéagineux	c	...	c
Pommes de terre de conservation	0	0	0	0	0

4. Cheptel

	Exploitations		Effectif		
	1979	1988	1979	1988	2000
Total bovins	c	0	0	0	0
dont total vaches	c	0	0	c	0
Total volailles	4	3	0	134	29
Vaches laitières	c	0	0	c	0
Total ovins	c	0	0	c	0
dont brebis mères	0	0	0	0	0
Total porcins	c	0	0	c	0
dont truies mères	0	0	0	0	0
Lapins mères	c	0	0	c	0
Poules pondeuses	...	3	0	...	28
Poulets de chair et coqs	3	c	0	37	c

5. Moyens de production

	Exploitations		Superficie (ha) ou parc (en propriété et copropriété)		
	1979	1988	1979	1988	2000
Superficie en fermage	6	4	c	315	128
Tracteurs	6	4	c	15	8
dont tracteurs de 135 ch DIN et plus	...	0	0	...	0
Moissonneuse-batteuse	3	3	0	3	3
Presse à grosses balles	...	0	0	...	0
Superficie irriguée	c	0	0	c	0
Superficie drainée par drains enterrés	0	0	0	0	0

6. Âge des chefs d'exploitation et des coexploitants

	Effectif	
	1979	1988
Moins de 40 ans	0	0
40 à moins de 55 ans	c	c
55 ans et plus	c	c
Total	8	5

7. Population - Main d'œuvre

	Effectif ou UTA (4)	
	1979	1988
Chefs et coexploitants à temps complet	3	4
Pop. familiale active sur les expl. (5)	16	6
UTA familiales (4)	9	5
UTA salariés (4) (6)	c	0
UTA totales (y c. ETA-CUMA) (4)	14	5
Salariés permanents	c	0

8. Statut

Exploitations individuelles	Exploitations	
	1979	1988
	6	5

9. Divers

	S ou SD	
	1979	1988
S : superficie (ha)		
SD : superficie développée (ha)		
Mais fourrage et ensilage (S)	0	0
Pomme de terre de féculente (S)	0	0
Colza grain et navette (S)	0	0
Haricot vert (SD)	0	0
Petit pois (SD)	0	0

Précisions méthodologiques

- (1) Les superficies renseignées ici sont celles des exploitations ayant leur siège sur la commune quelle que soit la localisation des parcelles. Elles ne peuvent être comparées à la superficie totale de cette commune.
- (2) Exploitations dont le nombre d'UTA (4) est supérieur ou égal à 0,75 et la marge brute standard est supérieure ou égale à 12 hectares équivalent blé.
- (3) Somme des fourrages et des superficies toujours en herbe.
- (4) Une unité de travail annuel (UTA) est la quantité de travail d'une personne à temps complet pendant une année.
- (5) La population familiale active comprend toutes les personnes, membres de la famille du chef d'exploitation ou des coexploitants (y compris ceux-ci), travaillant sur l'exploitation.
- (6) Il s'agit des salariés permanents et occasionnels n'appartenant pas à la famille du chef d'exploitation ou des coexploitants.
- (7) Les superficies renseignées ici sont celles qui sont localisées sur la commune

Signes conventionnels

- ... Résultat non disponible
 c : Résultat confidentiel non publié, par application de la loi sur le secret statistique

Recensement agricole 2000 - Fiche comparative 1979 - 1988 - 2000

Région : 22 - PICARDIE
 Département : 60 - OISE
 Canton : 14 - ESTREES-SAINT-DENIS
 Commune : 337 - LACHELLE

Région agricole : 327 - PLATEAU PICARD
 Zone défavorisée : 0 - Hors zone
 Massif : 0 - Hors zone

1. Généralités

Population totale en 1990* en 1999*	524 578	Superficie totale* Superficie agricole utilisée communale (7) Superficie agricole utilisée des exploitations (1)	907 ha 786 ha 1 005 ha
--	------------	--	------------------------------

* Source : INSEE, DGI

2. Taille moyenne des exploitations

	Exploitations		Superficie agricole utilisée moyenne (ha) (1)	
	1979	2000	1979	2000
Exploitations professionnelles (2)	12	8	61	c
Autres exploitations	0	3	0	c
Toutes exploitations	12	11	61	81
Exploitations de 100 ha et plus	c	4	c	c

3. Superficies agricoles

	Exploitations		Superficie (ha) (1)	
	1979	2000	1979	2000
Superficie agricole utilisée	12	13	729	1 053
Terres labourables	12	13	710	1 040
dont céréales	12	13	439	637
Superficie fourragère principale (3)	7	5	32	19
dont superficie toujours en herbe	7	5	19	13
Blé tendre	12	12	327	426
Orge et escourgeon	9	8	40	40
Mais grain et maïs semence	10	5	69	160
Betterave industrielle	12	13	194	216
Pois protéagineux
Pommes de terre de conservation	c	c	c	c

4. Cheptel

	Exploitations		Effectif	
	1979	2000	1979	2000
Total bovins	8	3	218	77
dont total vaches	4	c	30	c
Total volailles	8	3	712	128
Vaches laitières	c	c	c	c
Total ovins	3	c	34	c
dont brebis mères	3	c	30	c
Total porcins	0	0	0	0
dont truies mères	0	0	0	0
Lapins mères	7	4	49	58
Poules pondeuses	...	3	...	76
Poulets de chair et coqs	5	c	228	c

5. Moyens de production

	Exploitations		Superficie (ha) ou parc (en propriété et copropriété)	
	1979	2000	1979	2000
Superficie en fermage	12	13	616	889
Tracteurs	11	12	29	37
dont tracteurs de 135 ch DIN et plus	...	c	...	c
Moissonneuse-batteuse	11	10	8	9
Presse à grosses balles	...	c	...	c
Superficie irriguée	c	c	c	c
Superficie drainée par drains enterrés	c	0	c	0

6. Âge des chefs d'exploitation et des coexploitants

	Effectif	
	1979	2000
Moins de 40 ans	c	3
40 à moins de 55 ans	7	4
55 ans et plus	c	9
Total	12	16

7. Population - Main d'œuvre

	Effectif ou UTA (4)	
	1979	2000
Chefs et coexploitants à temps complet	9	11
Pop. familiale active sur les expl. (5)	20	24
UTA familiales (4)	17	15
UTA salariés (4) (6)	4	8
UTA totales (y c. ETA-CUMA) (4)	22	23
Salariés permanents	5	6

8. Statut

	Exploitations	
	1979	2000
Exploitations individuelles	11	11

9. Divers

	S ou SD	
	1979	2000
S : superficie (ha)		
SD : superficie développée (ha)		
Mais fourrage et ensilage (S)	6	c
Pomme de terre de féculente (S)	c	0
Colza grain et navette (S)	0	31
Haricot vert (SD)	c	c
Petit pois (SD)	23	31

Précisions méthodologiques

- (1) Les superficies renseignées ici sont celles des exploitations ayant leur siège sur la commune quelle que soit la localisation des parcelles. Elles ne peuvent être comparées à la superficie totale de cette commune.
- (2) Exploitations dont le nombre d'UTA (4) est supérieur ou égal à 0,75 et la marge brute standard est supérieure ou égale à 12 hectares équivalent blé.
- (3) Somme des tourrages et des superficies toujours en herbe.
- (4) Une unité de travail annuel (UTA) est la quantité de travail d'une personne à temps complet pendant une année.
- (5) La population familiale active comprend toutes les personnes, membres de la famille du chef d'exploitation ou des coexploitants (y compris ceux-ci), travaillant sur l'exploitation.
- (6) Il s'agit des salariés permanents et occasionnels n'appartenant pas à la famille du chef d'exploitation ou des coexploitants.
- (7) Les superficies renseignées ici sont celles qui sont localisées sur la commune

Signes conventionnels

- ... Résultat non disponible
 c : Résultat confidentiel non publié, par application de la loi sur le secret statistique

Recensement agricole 2000 - Fiche comparative 1979 - 1988 - 2000

Région : 22 - PICARDIE
 Département : 60 - OISE
 Canton : 41 - COMPIEGNE-SUD-OUEST
 Commune : 402 - MEUX

Région agricole : 043 - NOYONNAIS
 Zone défavorisée : 0 - Hors zone
 Massif : 0 - Hors zone

1. Généralités

Population totale en 1990* en 1999*	1 527 1 804	Superficie totale* Superficie agricole utilisée communale (7) Superficie agricole utilisée des exploitations (1)	780 ha 355 ha c ha
--	----------------	--	--------------------------

* Source : INSEE, DGI

2. Taille moyenne des exploitations

	Exploitations		Superficie agricole utilisée moyenne (ha) (1)	
	1979	2000	1979	2000
Exploitations professionnelles (2)	c	6	c	48
Autres exploitations	c	0	c	0
Toutes exploitations	14	6	31	48
Exploitations de 100 ha et plus	0	c	0	c

3. Superficies agricoles

	Exploitations		Superficie (ha) (1)	
	1979	2000	1979	2000
Superficie agricole utilisée	14	6	429	291
Terres labourables	14	6	376	265
dont céréales	14	6	278	199
Superficie fourragère principale (3)	12	6	87	45
dont superficie toujours en herbe	12	6	53	25
Blé tendre	14	6	150	109
Orge et escourgeon	13	6	39	29
Mais-grain et maïs semence	13	6	86	58
Betterave industrielle	10	5	64	31
Pois protéagineux
Pommes de terre de conservation	4	0	1	0

4. Cheptel

	Exploitations		Effectif	
	1979	2000	1979	2000
Total bovins	9	4	153	90
dont total vaches	9	4	71	50
Total volailles	13	5	261	143
Vaches laitières	7	c	58	c
Total ovins	5	3	299	143
dont brebis mères	5	3	196	111
Total porcins	0	0	0	0
dont truies mères	0	0	0	0
Lapins mères	9	4	87	14
Poules pondeuses	...	5	...	83
Poulets de chair et coqs	3	c	27	c

5. Moyens de production

	Exploitations		Superficie (ha) ou parc (en propriété et copropriété)	
	1979	2000	1979	2000
Superficie en fermage	12	5	211	238
Tracteurs	13	6	25	17
dont tracteurs de 135 ch DIN et plus	...	0	...	0
Moissonneuse-batteuse	8	4	7	4
Presse à grosses balles	...	0	...	0
Superficie irriguée	0	0	0	0
Superficie drainée par drains enterrés	0	0	0	0

6. Âge des chefs d'exploitation et des coexploitants

	Effectif	
	1979	2000
Moins de 40 ans	0	c
40 à moins de 55 ans	8	0
55 ans et plus	6	c
Total	14	8

7. Population - Main d'œuvre

	Effectif ou UTA (4)	
	1979	2000
Chefs et coexploitants à temps complet	11	8
Pop. familiale active sur les expl. (5)	29	12
UTA familiales (4)	22	9
UTA salariés (4) (6)	c	0
UTA totales (y.c. ETA-CUMA) (4)	23	9
Salariés permanents	c	0

8. Statut

	Exploitations	
	1979	2000
Exploitations individuelles	12	4

9. Divers

	S ou SD	
	1979	2000
S : superficie (ha)		
SD : superficie développée (ha)		
Mais fourrage et ensilage (S)	0	0
Pomme de terre de féculerie (S)	0	0
Colza grain et navette (S)	0	c
Haricot vert (SD)	0	0
Petit pois (SD)	0	0

Précisions méthodologiques

- (1) Les superficies renseignées ici sont celles des exploitations ayant leur siège sur la commune quelle que soit la localisation des parcelles. Elles ne peuvent être comparées à la superficie totale de cette commune.
- (2) Exploitations dont le nombre d'UTA (4) est supérieur ou égal à 0,75 et la marge brute standard est supérieure ou égale à 12 hectares équivalent blé.
- (3) Somme des tourrages et des superficies toujours en herbe.
- (4) Une unité de travail annuel (UTA) est la quantité de travail d'une personne à temps complet pendant une année.
- (5) La population familiale active comprend toutes les personnes, membres de la famille du chef d'exploitation ou des coexploitants (y compris ceux-ci), travaillant sur l'exploitation.
- (6) Il s'agit des salariés permanents et occasionnels n'appartenant pas à la famille du chef d'exploitation ou des coexploitants.
- (7) Les superficies renseignées ici sont celles qui sont localisées sur la commune

Signes conventionnels

- ... Résultat non disponible
 c : Résultat confidentiel non publié, par application de la loi sur le secret statistique

Recensement agricole 2000 - Fiche comparative 1979 - 1988 - 2000

Région : 22 - PICARDIE
 Département : 60 - OISE
 Canton : 09 - COMPIEGNE-NORD
 Commune : 382 - MARGNY-LES-COMPIEGNE
 Région agricole : 043 - NOYONNAIS
 Zone défavorisée : 0 - Hors zone
 Massif : 0 - Hors zone

1. Généralités

Population totale en 1990* en 1999*	5 967 6 798	Superficie totale* Superficie agricole utilisée communale (7) Superficie agricole utilisée des exploitations (1)	666 ha 278 ha 135 ha
--	----------------	--	----------------------------

* Source : INSEE, DGI

2. Taille moyenne des exploitations

	Exploitations		Superficie agricole utilisée moyenne (ha) (1)	
	1979	2000	1979	2000
Exploitations professionnelles (2)	3	c	41	c
Autres exploitations	0	c	0	c
Toutes exploitations	3	3	41	36
Exploitations de 100 ha et plus	0	0	0	0

3. Superficies agricoles

	Exploitations		Superficie (ha) (1)	
	1979	2000	1979	2000
Superficie agricole utilisée	3	3	122	142
Terres labourables	c	c	c	c
dont céréales	c	c	c	c
Superficie fourragère principale (3)	c	c	c	c
dont superficie toujours en herbe	c	c	c	c
Blé tendre	c	c	c	c
Orge et escourgeon	c	c	c	c
Mais-grain et maïs semence	c	c	c	c
Betterave industrielle	c	c	c	c
Pois protéagineux
Pommes de terre de conservation	c	c	c	c

4. Cheptel

	Exploitations		Effectif	
	1979	2000	1979	2000
Total bovins	c	0	c	0
dont total vaches	0	0	0	0
Total volailles	c	c	c	c
Vaches laitières	0	0	0	0
Total ovins	c	0	c	0
dont brebis mères	c	0	c	0
Total porcins	c	0	c	0
dont truies mères	0	0	0	0
Lapins mères	c	0	c	0
Poules pondeuses
Poulets de chair et coqs	c	0	c	0

5. Moyens de production

	Exploitations		Superficie (ha) ou parc (en propriété et copropriété)	
	1979	2000	1979	2000
Superficie en fermage	3	3	93	122
Tracteurs	c	3	c	8
dont tracteurs de 135 ch DIN et plus	...	0	...	0
Moissonneuse-batteuse	c	c	c	c
Presse à grosses balles	...	0	...	0
Superficie irriguée	c	0	c	0
Superficie drainée par drains enterrés	0	0	0	0

6. Âge des chefs d'exploitation et des coexploitants

	Effectif	
	1979	2000
Moins de 40 ans	c	c
40 à moins de 55 ans	c	c
55 ans et plus	c	0
Total	3	4

7. Population - Main d'œuvre

	Effectif ou UTA (4)	
	1979	2000
Chefs et coexploitants à temps complet	3	4
Pop. familiale active sur les expl. (5)	8	5
UTA familiales (4)	6	5
UTA salariés (4) (6)	c	4
UTA totales (y c. ETA-CUMA) (4)	8	9
Salariés permanents	c	c

8. Statut

	Exploitations	
	1979	2000
Exploitations individuelles	3	4

9. Divers

	S ou SD	
	1979	2000
S : superficie (ha)		
SD : superficie développée (ha)		
Mais fourrage et ensilage (S)	0	0
Pomme de terre de féculente (S)	0	0
Colza grain et navette (S)	0	0
Haricot vert (SD)	0	0
Petit pois (SD)	0	0

Précisions méthodologiques

- (1) Les superficies renseignées ici sont celles des exploitations ayant leur siège sur la commune quelle que soit la localisation des parcelles. Elles ne peuvent être comparées à la superficie totale de cette commune.
- (2) Exploitations dont le nombre d'UTA (4) est supérieur ou égal à 0,75 et la marge brute standard est supérieure ou égale à 12 hectares équivalent blé.
- (3) Somme des fourrages et des superficies toujours en herbe.
- (4) Une unité de travail annuel (UTA) est la quantité de travail d'une personne à temps complet pendant une année.
- (5) La population familiale active comprend toutes les personnes, membres de la famille du chef d'exploitation ou des coexploitants (y compris ceux-ci), travaillant sur l'exploitation.
- (6) Il s'agit des salariés permanents et occasionnels n'appartenant pas à la famille du chef d'exploitation ou des coexploitants.
- (7) Les superficies renseignées ici sont celles qui sont localisées sur la commune

Signes conventionnels

- ... Résultat non disponible
 c : Résultat confidentiel non publié, par application de la loi sur le secret statistique

Recensement agricole 2000 - Fiche comparative 1979 - 1988 - 2000

Région : 22 - PICARDIE
 Région agricole : 328 - SOISSONNAIS
 Département : 60 - OISE
 Zone défavorisée : 0 - Hors zone
 Canton : 37 - COMPIEGNE-SUD-EST
 Massif : 0 - Hors zone
 Commune : 579 - SAINT-JEAN-AUX-BOIS

1. Généralités

Population totale en 1990* en 1999*	322 358	Superficie totale* Superficie agricole utilisée communale (7) Superficie agricole utilisée des exploitations (1)	2 521 ha 0 ha 0 ha
--	------------	--	--------------------------

* Source : INSEE, DGI

2. Taille moyenne des exploitations

	Exploitations		Superficie agricole utilisée moyenne (ha) (1)	
	1979	2000	1979	2000
Exploitations professionnelles (2)	0	0	0	0
Autres exploitations	c	c	c	c
Toutes exploitations	c	c	c	c
Exploitations de 100 ha et plus	0	0	0	0

3. Superficies agricoles

	Exploitations		Superficie (ha) (1)	
	1979	2000	1979	2000
Superficie agricole utilisée	c	0	c	0
Terres labourables	0	0	0	0
dont céréales	0	0	0	0
Superficie fourragère principale (3)	c	0	c	0
dont superficie toujours en herbe	c	0	c	0
Blé tendre	0	0	0	0
Orge et escourgeon	0	0	0	0
Mais-grain et maïs semence	0	0	0	0
Betterave industrielle	0	0	0	0
Pois protéagineux
Pommes de terre de conservation	0	0	0	0

4. Cheptel

	Exploitations		Effectif	
	1979	2000	1979	2000
Total bovins	0	0	0	0
dont total vaches	0	0	0	0
Total volailles	c	0	c	0
Vaches laitières	0	0	0	0
Total ovins	c	0	c	0
dont brebis mères	c	0	c	0
Total porcins	0	0	0	0
dont truies mères	0	0	0	0
Lapins mères	0	0	0	0
Poules pondeuses	c	0	c	0
Poulets de chair et coqs

5. Moyens de production

	Exploitations		Superficie (ha) ou parc (en propriété et copropriété)	
	1979	2000	1979	2000
Superficie en fermage	0	0	0	0
Tracteurs	0	0	0	0
dont tracteurs de 135 ch DIN et plus	...	0	...	0
Moissonneuse-batteuse	0	0	0	0
Presse à grosses balles	0	0	0	0
Superficie irriguée	0	0	0	0
Superficie drainée par drains enterrés	0	0	0	0

6. Âge des chefs d'exploitation et des coexploitants

	Effectif	
	1979	2000
Moins de 40 ans	c	0
40 à moins de 55 ans	0	0
55 ans et plus	0	c
Total	c	c

7. Population - Main d'œuvre

	Effectif ou UTA (4)	
	1979	2000
Chefs et coexploitants à temps complet	0	0
Pop. familiale active sur les expl. (5)	c	c
UTA familiales (4)	0	0
UTA salariés (4) (6)	0	0
UTA totales (y.c. ETA-CUMA) (4)	0	0
Salariés permanents	0	0

8. Statut

	Exploitations	
	1979	2000
Exploitations individuelles	c	c

9. Divers

	S ou SD	
	1979	2000
S : superficie (ha)	0	0
SD : superficie développée (ha)	0	0
Mais fourrage et ensilage (S)	0	0
Pomme de terre de féculente (S)	0	0
Colza grain et navette (S)	0	0
Haricot vert (SD)	0	0
Petit pois (SD)	0	0

Précisions méthodologiques

- (1) Les superficies renseignées ici sont celles des exploitations ayant leur siège sur la commune quelle que soit la localisation des parcelles. Elles ne peuvent être comparées à la superficie totale de cette commune.
- (2) Exploitations dont le nombre d'UTA (4) est supérieur ou égal à 0,75 et la marge brute standard est supérieure ou égale à 12 hectares équivalent blé.
- (3) Somme des fourrages et des superficies toujours en herbe.
- (4) Une unité de travail annuel (UTA) est la quantité de travail d'une personne à temps complet pendant une année.
- (5) La population familiale active comprend toutes les personnes, membres de la famille du chef d'exploitation ou des coexploitants (y compris ceux-ci), travaillant sur l'exploitation.
- (6) Il s'agit des salariés permanents et occasionnels n'appartenant pas à la famille du chef d'exploitation ou des coexploitants.
- (7) Les superficies renseignées ici sont celles qui sont localisées sur la commune

Signes conventionnels

- ... Résultat non disponible
- c : Résultat confidentiel non publié, par application de la loi sur le secret statistique

Recensement agricole 2000 - Fiche comparative 1979 - 1988 - 2000

Région : 22 - PICARDIE
 Département : 60 - OISE
 Canton : 37 - COMPIEGNE-SUD-EST
 Commune : 597 - SAINT-SAUVEUR

Région agricole : 328 - SOISSONNAIS
 Zone défavorisée : 0 - Hors zone
 Massif : 0 - Hors zone

1. Généralités

Population totale en 1990* en 1999*	1 713 1 710	Superficie totale* Superficie agricole utilisée communale (7) Superficie agricole utilisée des exploitations (1)	1 650 ha 71 ha c ha
--	----------------	--	---------------------------

* Source : INSEE, DGI

2. Taille moyenne des exploitations

	Exploitations		Superficie agricole utilisée moyenne (ha) (1)		
	1979	1988	1979	1988	2000
Exploitations professionnelles (2)	c	c	c	c	c
Autres exploitations	c	0	0	0	0
Toutes exploitations	3	c	13	c	0
Exploitations de 100 ha et plus	0	0	0	0	0

3. Superficies agricoles

	Exploitations		Superficie (ha) (1)		
	1979	1988	1979	1988	2000
Superficie agricole utilisée	3	c	38	c	c
Terres labourables	c	c	c	c	c
dont céréales	c	c	c	c	c
Superficie fourragère principale (3)	c	c	c	c	c
dont superficie toujours en herbe	c	c	c	c	c
Blé tendre	c	c	c	c	c
Orge et escourgeon	c	c	c	c	c
Mais-grain et maïs semence	c	c	c	c	c
Betterave industrielle	0	0	0	0	0
Pois protéagineux
Pommes de terre de conservation	0	0	0	0	0

4. Cheptel

	Exploitations		Effectif		
	1979	1988	1979	1988	2000
Total bovins	c	0	0	0	0
dont total vaches	c	0	0	0	0
Total volailles	0	0	0	0	0
Vaches laitières	c	0	0	0	0
Total ovins	0	0	0	0	0
dont brebis mères	0	0	0	0	0
Total porcins	0	0	0	0	0
dont truies mères	0	0	0	0	0
Lapins mères	0	0	0	0	0
Poules pondeuses	...	0	0	...	0
Poulets de chair et coqs	0	0	0	0	0

5. Moyens de production

	Exploitations		Superficie (ha) ou parc (en propriété et copropriété)		
	1979	1988	1979	1988	2000
Superficie en fermage	c	c	c	c	c
Tracteurs	c	c	c	c	c
dont tracteurs de 135 ch DIN et plus	...	0	0	...	0
Moissonneuse-batteuse	c	c	c	c	c
Presse à grosses balles	...	0	0	...	0
Superficie irriguée	0	0	0	0	0
Superficie drainée par drains enterrés	0	0	0	0	0

6. Âge des chefs d'exploitation et des coexploitants

	Effectif	
	1979	1988
Moins de 40 ans	c	0
40 à moins de 55 ans	c	0
55 ans et plus	c	c
Total	3	c

7. Population - Main d'œuvre

	Effectif ou UTA (4)	
	1979	1988
Chefs et coexploitants à temps complet	c	c
Pop. familiale active sur les expl. (5)	4	c
UTA familiales (4)	2	c
UTA salariés (4) (6)	0	0
UTA totales (y.c. ETA-CUMA) (4)	2	c
Salariés permanents	0	0

8. Statut

	Exploitations individuelles	
	1979	2000
	3	c

9. Divers

	S ou SD	
	1979	1988
S : superficie (ha)		
SD : superficie développée (ha)		
Mais fourrage et ensilage (S)	0	0
Pomme de terre de féculerie (S)	0	0
Colza grain et navette (S)	0	0
Haricot vert (SD)	0	0
Petit pois (SD)	0	0

Précisions méthodologiques

- (1) Les superficies renseignées ici sont celles des exploitations ayant leur siège sur la commune quelle que soit la localisation des parcelles. Elles ne peuvent être comparées à la superficie totale de cette commune.
- (2) Exploitations dont le nombre d'UTA (4) est supérieur ou égal à 0,75 et la marge brute standard est supérieure ou égale à 12 hectares équivalent blé.
- (3) Somme des fourrages et des superficies toujours en herbe.
- (4) Une unité de travail annuel (UTA) est la quantité de travail d'une personne à temps complet pendant une année.
- (5) La population familiale active comprend toutes les personnes, membres de la famille du chef d'exploitation ou des coexploitants (y compris ceux-ci), travaillant sur l'exploitation.
- (6) Il s'agit des salariés permanents et occasionnels n'appartenant pas à la famille du chef d'exploitation ou des coexploitants.
- (7) Les superficies renseignées ici sont celles qui sont localisées sur la commune

Signes conventionnels

- ... Résultat non disponible
- c : Résultat confidentiel non publié, par application de la loi sur le secret statistique

Recensement agricole 2000 - Fiche comparative 1979 - 1988 - 2000

Région : 22 - PICARDIE
 Région agricole : 043 - NOYONNAIS
 Département : 60 - OISE
 Zone défavorisée : 0 - Hors zone
 Canton : 41 - COMPIEGNE-SUD-OUEST
 Massif : 0 - Hors zone
 Commune : 665 - VENETTE

1. Généralités

Population totale en 1990* en 1999*	2 477 2 796	Superficie totale* Superficie agricole utilisée communale (7) Superficie agricole utilisée des exploitations (1)	845 ha 527 ha 1 491 ha
--	----------------	--	------------------------------

* Source : INSEE, DGI

2. Taille moyenne des exploitations

	Exploitations		Superficie agricole utilisée moyenne (ha) (1)	
	1979	2000	1979	2000
Exploitations professionnelles (2)	c	c	c	c
Autres exploitations	c	c	0	0
Toutes exploitations	12	8	49	125
Exploitations de 100 ha et plus	c	4	c	300

3. Superficies agricoles

	Exploitations		Superficie (ha) (1)	
	1979	2000	1979	2000
Superficie agricole utilisée	12	8	592	1 495
Terres labourables	10	8	590	1 489
dont céréales	10	8	422	812
Superficie fourragère principale (3)	4	c	9	c
dont superficie toujours en herbe	c	c	0	0
Blé tendre	10	8	258	625
Orge et escourgeon	9	8	45	63
Mais grain et maïs semence	10	6	114	138
Betterave industrielle	9	8	143	426
Pois protéagineux	...	4
Pommes de terre de conservation	6	c	15	c

4. Cheptel

	Exploitations		Effectif	
	1979	2000	1979	2000
Total bovins	5	c	50	c
dont total vaches	5	c	30	0
Total volailles	9	7	466	128
Vaches laitières	5	c	0	0
Total ovins	0	0	0	0
dont brebis mères	0	0	0	0
Total porcins	0	0	0	0
dont truies mères	0	0	0	0
Lapins mères	0	7	32	45
Poules pondeuses	...	7	...	98
Poulets de chair et coqs	4	0	60	0

5. Moyens de production

	Exploitations		Superficie (ha) ou parc (en propriété et copropriété)	
	1979	2000	1979	2000
Superficie en fermage	11	11	478	1 328
Tracteurs	10	10	23	37
dont tracteurs de 135 ch DIN et plus	...	c	...	c
Moissonneuse-batteuse	10	9	9	10
Presse à grosses balles	...	0	...	0
Superficie irriguée	0	0	0	0
Superficie drainée par drains enterrés	0	0	0	0

6. Âge des chefs d'exploitation et des coexploitants

	Effectif	
	1979	2000
Moins de 40 ans	c	0
40 à moins de 55 ans	7	4
55 ans et plus	c	8
Total	12	12

7. Population - Main d'œuvre

	Effectif ou UTA (4)	
	1979	2000
Chefs et coexploitants à temps complet	11	9
Pop. familiale active sur les expl. (5)	24	20
UTA familiales (4)	20	18
UTA salariés (4) (6)	8	18
UTA totales (y.c. ETA-CUMA) (4)	28	37
Salariés permanents	9	18

8. Statut

	Exploitations	
	1979	2000
Exploitations individuelles	12	11

9. Divers

	S ou SD	
	1979	2000
S : superficie (ha)		
SD : superficie développée (ha)		
Mais fourrage et ensilage (S)	c	0
Pomme de terre de féculerie (S)	0	c
Colza grain et navette (S)	0	c
Haricot vert (SD)	0	30
Petit pois (SD)	0	c

Précisions méthodologiques

- (1) Les superficies renseignées ici sont celles des exploitations ayant leur siège sur la commune quelle que soit la localisation des parcelles. Elles ne peuvent être comparées à la superficie totale de cette commune.
- (2) Exploitations dont le nombre d'UTA (4) est supérieur ou égal à 0,75 et la marge brute standard est supérieure ou égale à 12 hectares équivalent blé.
- (3) Somme des fourrages et des superficies toujours en herbe.
- (4) Une unité de travail annuel (UTA) est la quantité de travail d'une personne à temps complet pendant une année.
- (5) La population familiale active comprend toutes les personnes, membres de la famille du chef d'exploitation ou des coexploitants (y compris ceux-ci), travaillant sur l'exploitation.
- (6) Il s'agit des salariés permanents et occasionnels n'appartenant pas à la famille du chef d'exploitation ou des coexploitants.
- (7) Les superficies renseignées ici sont celles qui sont localisées sur la commune

Signes conventionnels

- ... Résultat non disponible
 c : Résultat confidentiel non publié, par application de la loi sur le secret statistique

Recensement agricole 2000 - Fiche comparative 1979 - 1988 - 2000

Région : **22 - PICARDIE** Région agricole : **328 - SOISSONNAIS**
 Département : **60 - OISE** Zone défavorisée : **0 - Hors zone**
 Canton : **37 - COMPIEGNE-SUD-EST** Massif : **0 - Hors zone**
 Commune : **674 - VIEUX-MOULIN**

1. Généralités

Population totale en 1990* en 1999*	496 602	Superficie totale* Superficie agricole utilisée communale (7) Superficie agricole utilisée des exploitations (1)	1 765 ha 0 ha 0 ha
--	------------	--	--------------------------

* Source : INSEE, DGI

2. Taille moyenne des exploitations

	Exploitations		Superficie agricole utilisée moyenne (ha) (1)	
	1979	2000	1979	2000
Exploitations professionnelles (2)	0	0	0	0
Autres exploitations	0	c	0	c
Toutes exploitations	0	c	0	c
Exploitations de 100 ha et plus	0	0	0	0

3. Superficies agricoles

	Exploitations		Superficie (ha) (1)	
	1979	2000	1979	2000
Superficie agricole utilisée	0	c	0	c
Terres labourables	0	0	0	0
dont céréales	0	0	0	0
Superficie fourragère principale (3)	0	c	0	c
dont superficie toujours en herbe	0	c	0	c
Blé tendre	0	0	0	0
Orge et escourgeon	0	0	0	0
Mais-grain et maïs semence	0	0	0	0
Betterave industrielle	0	0	0	0
Pois protéagineux
Pommes de terre de conservation	0	0	0	0

4. Cheptel

	Exploitations		Effectif	
	1979	2000	1979	2000
Total bovins	0	0	0	0
dont total vaches	0	0	0	0
Total volailles	0	0	0	0
Vaches laitières	0	0	0	0
Total ovins	0	0	0	0
dont brebis mères	0	0	0	0
Total porcins	0	0	0	0
dont truies mères	0	0	0	0
Lapins mères	0	0	0	0
Poules pondeuses
Poulets de chair et coqs	0	0	0	0

5. Moyens de production

	Exploitations		Superficie (ha) ou parc (en propriété et copropriété)	
	1979	2000	1979	2000
Superficie en fermage	0	c	0	c
Tracteurs	0	0	0	0
dont tracteurs de 135 ch DIN et plus	...	0	...	0
Moissonneuse-batteuse	0	0	0	0
Presse à grosses balles	0	0	0	0
Superficie irriguée	0	0	0	0
Superficie drainée par drains enterrés	0	0	0	0

6. Âge des chefs d'exploitation et des coexploitants

	Effectif	
	1979	2000
Moins de 40 ans	0	0
40 à moins de 55 ans	0	c
55 ans et plus	0	0
Total	0	c

7. Population - Main d'œuvre

	Effectif ou UTA (4)	
	1979	2000
Chefs et coexploitants à temps complet	0	0
Pop. familiale active sur les expl. (5)	0	c
UTA familiales (4)	0	0
UTA salariés (4) (6)	0	0
UTA totales (y.c. ETA-CUMA) (4)	0	0
Salariés permanents	0	0

8. Statut

	Exploitations	
	1979	2000
Exploitations individuelles	0	c

9. Divers

	S ou SD	
	1979	2000
S : superficie (ha)		
SD : superficie développée (ha)		
Mais fourrage et ensilage (S)	0	0
Pomme de terre de féculente (S)	0	0
Colza grain et navette (S)	0	0
Haricot vert (SD)	0	0
Petit pois (SD)	0	0

Précisions méthodologiques

- (1) Les superficies renseignées ici sont celles des exploitations ayant leur siège sur la commune quelle que soit la localisation des parcelles. Elles ne peuvent être comparées à la superficie totale de cette commune.
- (2) Exploitations dont le nombre d'UTA (4) est supérieur ou égal à 0,75 et la marge brute standard est supérieure ou égale à 12 hectares équivalent blé.
- (3) Somme des tourrages et des superficies toujours en herbe.
- (4) Une unité de travail annuel (UTA) est la quantité de travail d'une personne à temps complet pendant une année.
- (5) La population familiale active comprend toutes les personnes, membres de la famille du chef d'exploitation ou des coexploitants (y compris ceux-ci), travaillant sur l'exploitation.
- (6) Il s'agit des salariés permanents et occasionnels n'appartenant pas à la famille du chef d'exploitation ou des coexploitants.
- (7) Les superficies renseignées ici sont celles qui sont localisées sur la commune

Signes conventionnels

- ... Résultat non disponible
 c : Résultat confidentiel non publié, par application de la loi sur le secret statistique

Proximité des exploitations agricoles

L'article L111-3 du code rural a introduit la réciprocité des distances d'éloignement à respecter entre bâtiments agricoles abritant des élevages et les habitations ou immeubles habituellement occupés par des tiers. Ces distances d'éloignement visent à éviter les conflits générés par des exploitations trop proches des habitations. Ces distances sont fixées par le règlement sanitaire départemental ou la législation sur les installations classées.

Le respect de ces distances peut ne pas être appliqué aux extensions de constructions existantes et une distance inférieure peut être autorisée, par dérogation, après avis de la chambre d'agriculture, pour tenir compte de spécificités locales, notamment dans les zones urbaines délimitées par les documents d'urbanisme et dans les parties actuellement urbanisées. Il convient de localiser par cartographie les bâtiments agricoles soumis à ces contraintes de distance d'implantation pour la prise en compte de l'article L111-3 du code rural, en indiquant leur classement.

Il convient aussi de localiser les sièges d'exploitation ainsi que les plans d'épandage d'effluents d'élevage et de boues de stations d'épuration.

Caractéristiques agricoles du territoire

Les 16 communes de la Communauté d'Agglomération de la Région de Compiègne appartiennent à trois Petites Régions Agricoles (PRA) différentes : Noyonnais (8 communes), Soissonnais (6 communes) et Plateau Picard (2 communes). Les principales caractéristiques agricoles du territoire sont données ci-après par PRA et par commune.

- **PRA du Noyonnais**

L'activité agricole dominante du territoire est la production de grandes cultures et de betterave. Les terres labourables occupent 85% de la SAU.

Les terres du type « argile humide » ou « sable gris » sont dominantes sur plateaux et versants au Nord de cette PRA. Les rendements potentiels des « argiles humides » sont de 95q/ha pour le blé (8 années sur 10) en sol drainé ; 80 à 85q/ha en sol non drainé. Pour les « sables gris » ces rendements potentiels sont plus faibles : 70 q/ha (8 années sur 10). Au sud, des sols du type « argile calcaire » sont identifiés (données non disponibles) (*Source : Guide des sols de l'Oise – ISAB, Chambre d'Agriculture de l'Oise – 1997*).

La valeur vénale moyenne des terres en 2013 à l'échelle de la PRA du Noyonnais/Soissonnais est de 8 830 €/ha, un peu moins élevée par rapport à la moyenne départementale (9 050 €/ha) (*Source : Le prix des terres agricoles – Analyse des marchés fonciers ruraux 2013 – Safer – Juillet 2014*).

Commune de Armancourt :

La SAU déclarée à la PAC 2013 est de 110 ha, en augmentation depuis le recensement agricole (99 ha en 2000), 7 exploitations travaillent au moins 1 îlot sur la commune.

Cette SAU représente 54% du territoire communal et les surfaces fourragères couvrent 1,48 ha, soit environ 1,35% de la SAU (*Sources : RA 2000 et déclarations de la PAC 2013. Les référentiels pour les surfaces sont différents, mais la variation ainsi calculée est toutefois significative*).

La SAU des exploitations qui ont leur siège sur la commune est en augmentation de 8,71 ha sur la période 2000-2010. En 2010, 3 sièges d'exploitations sont recensés sur la commune, stable par rapport à 2000. L'activité d'élevage est absente sur cette commune, 0 UGB (Unité Gros Bétail) en 2010, en diminution par rapport à 2000 (2,75 UGB).

Le remembrement a été clôturé le 30 décembre 1970.

Commune de Bienville :

La SAU déclarée à la PAC 2013 est de 195 ha, en augmentation depuis le recensement agricole (167 ha en 2000), 5 exploitations travaillent au moins 1 îlot sur la commune.

Cette SAU représente 56% du territoire communal sans surface fourragère. (*Sources : RA 2000 et déclarations de la PAC 2013. Les référentiels pour les surfaces sont différents, mais la variation ainsi calculée est toutefois significative*).

La SAU des exploitations qui ont leur siège sur la commune est en augmentation de 27,49 ha sur la période 2000-2010. En 2010, 1 siège d'exploitation est recensé sur la commune, stable par rapport à 2000. L'activité d'élevage est absente sur cette commune, 0 UGB (Unité Gros Bétail) en 2010 comme en 2000.

Le remembrement a été clôturé le 5 août 1993.

Commune de Clairoix :

La SAU déclarée à la PAC 2013 est de 85 ha, en diminution depuis le recensement agricole (96 ha en 2000), 5 exploitations travaillent au moins 1 îlot sur la commune. Cette SAU représente 18% du territoire communal et les surfaces fourragères couvrent 2,52 ha, soit environ 2,96% de la SAU (*Sources : RA 2000 et déclarations de la PAC 2013. Les référentiels pour les surfaces sont différents, mais la variation ainsi calculée est toutefois significative*).

La SAU des exploitations qui ont leur siège sur la commune est en diminution de -12,25 ha sur la période 2000-2010. En 2010, 1 siège d'exploitation est recensé sur la commune, stable par rapport à 2000. L'activité d'élevage est présente sur cette commune, 1,4 UGB (Unité Gros Bétail) en 2010 relativement stable par rapport à 2000 (1,07 UGB).

Le remembrement a été clôturé le 05 août 1993.

Commune de Janville :

La SAU déclarée à la PAC 2013 est de 0 ha, en diminution depuis le recensement agricole (14 ha en 2000), aucune exploitation ne travaille d'îlot sur la commune (*Sources : RA 2000 et déclarations de la PAC 2013. Les référentiels pour les surfaces sont différents, mais la variation ainsi calculée est toutefois significative*).

La SAU des exploitations qui ont leur siège sur la commune est en diminution de -13,76 ha sur la période 2000-2010. En 2010, aucun siège d'exploitation n'est recensé sur la commune comme en 2000. L'activité d'élevage est absente sur cette commune, 0 UGB (Unité Gros Bétail) en 2010 et en 2000.

La commune n'a pas fait de remembrement.

Commune de Jaux :

La SAU déclarée à la PAC 2013 est de 499 ha, en diminution depuis le recensement agricole (578 ha en 2000), 23 exploitations travaillent au moins 1 îlot sur la commune. Cette SAU représente 58% du territoire communal et les surfaces fourragères couvrent 7,37 ha, soit environ 1,48% de la SAU (*Sources : RA 2000 et déclarations de la PAC 2013. Les référentiels pour les surfaces sont différents, mais la variation ainsi calculée est toutefois significative*).

La SAU des exploitations qui ont leur siège sur la commune est en diminution de -81,21 ha sur la période 2000-2010. En 2010, 8 sièges d'exploitations sont recensés sur la commune, en baisse par rapport à 2000 qui en comptait 12. L'activité d'élevage est présente sur cette commune, 24,2 UGB (Unité Gros Bétail) en 2010, en diminution par rapport à 2000 (74,03 UGB).

Le remembrement a été clôturé le 5 août 1993.

Commune de Margny-les-Compiègne :

La SAU déclarée à la PAC 2013 est de 330 ha, en augmentation depuis le recensement agricole (278 ha en 2000), 6 exploitations travaillent au moins 1 îlot sur la commune. Cette SAU représente 50% du territoire communal et sans surface fourragère (*Sources : RA 2000 et déclarations de la PAC 2013. Les référentiels pour les surfaces sont différents, mais la variation ainsi calculée est toutefois significative*).

La SAU des exploitations qui ont leur siège sur la commune est en augmentation de 68,73 ha sur la période 2000-2010. En 2010, 1 siège d'exploitation est recensé sur la commune, en baisse par rapport à 2000 qui en comptait 3. L'activité d'élevage est absente sur cette commune, 0 UGB (Unité Gros Bétail) en 2010, en diminution par rapport à 2000 (14,5 UGB).

Le remembrement a été clôturé le 5 août 1993.

Commune de Le Meux :

La SAU déclarée à la PAC 2013 est de 370 ha, en augmentation depuis le recensement agricole (355 ha en 2000), 14 exploitations travaillent au moins 1 îlot sur la commune. Cette SAU représente 47% du territoire communal et les surfaces fourragères couvrent 18,02 ha, soit environ 4,87% de la SAU (*Sources : RA 2000 et déclarations de la PAC 2013. Les référentiels pour les surfaces sont différents, mais la variation ainsi calculée est toutefois significative*).

La SAU des exploitations qui ont leur siège sur la commune est en augmentation de 13,22 ha sur la période 2000-2010. En 2010, 1 siège d'exploitation est recensé sur la commune, stable par rapport à 2000. L'activité d'élevage est présente sur cette commune, 30,6 UGB (Unité Gros Bétail) en 2010, en diminution par rapport à 2000 (40,95 UGB).
Le remembrement a été clôturé le 30 décembre 1970.

Commune de Venette :

La SAU déclarée à la PAC 2013 est de 447 ha, en diminution depuis le recensement agricole (527 ha en 2000), 8 exploitations travaillent au moins 1 îlot sur la commune. Cette SAU représente 53% du territoire communal et sans surface fourragère (*Sources : RA 2000 et déclarations de la PAC 2013. Les référentiels pour les surfaces sont différents, mais la variation ainsi calculée est toutefois significative*).

La SAU des exploitations qui ont leur siège sur la commune est en diminution de -78,3 ha sur la période 2000-2010. En 2010, 5 sièges d'exploitations sont recensés sur la commune, en baisse par rapport à 2000 qui en comptait 8. L'activité d'élevage est absente sur cette commune, 0 UGB (Unité Gros Bétail) en 2010, en diminution par rapport à 2000 (2,2 UGB).
Le remembrement a été clôturé le 5 août 1993.

- **PRA du Soissonnais**

L'activité agricole dominante de la commune est la production de grandes cultures et de betterave. Les terres labourables occupent 85% de la SAU.

Les terres du type « argile humide » ou « sable gris » sont dominantes sur plateaux et versants au Nord de cette PRA. Les rendements potentiels des « argiles humides » sont de 95q/ha pour le blé (8 années sur 10) en sol drainé ; 80 à 85q/ha en sol non drainé. Pour les « sables gris » ces rendements potentiels sont plus faibles : 70 q/ha (8 années sur 10). Au sud, des sols du type « argile calcaire » sont identifiés (données non disponibles) (*Source : Guide des sols de l'Oise – ISAB, Chambre d'Agriculture de l'Oise – 1997*).

La valeur vénale moyenne des terres en 2013 à l'échelle de la PRA du Noyonnais/Soissonnais est de 8 830 €/ha, un peu moins élevée par rapport à la moyenne départementale (9 050 €/ha) (*Source : Le prix des terres agricoles – Analyse des marchés fonciers ruraux 2013 – Safer – Juillet 2014*).

Commune de Choisy-au-Bac :

La SAU déclarée à la PAC 2013 est de 194 ha, en diminution depuis le recensement agricole (267 ha en 2000), 3 exploitations travaillent au moins 1 îlot sur la commune. Cette SAU représente 12 % du territoire communal et sans surface fourragère (*Sources : RA 2000 et déclarations de la PAC 2013. Les référentiels pour les surfaces sont différents, mais la variation ainsi calculée est toutefois significative*).

La SAU des exploitations qui ont leur siège sur la commune est en diminution de -75,91 ha sur la période 2000-2010. En 2010, 1 siège d'exploitation est recensé sur la commune, en baisse par rapport à 2000 qui en comptait 3. L'activité d'élevage est absente sur cette commune, 0 UGB (Unité Gros Bétail) en 2010, en diminution par rapport à 2000 (27,9 UGB).
La commune n'a pas fait de remembrement.

Commune de Compiègne :

La SAU déclarée à la PAC 2013 est de 1 ha, stable depuis le recensement agricole (1 ha en 2000), aucune exploitation ne travaille d'îlot sur la commune (*Sources : RA 2000 et déclarations de la PAC 2013. Les référentiels pour les surfaces sont différents, mais la variation ainsi calculée est toutefois significative*).

La SAU des exploitations qui ont leur siège sur la commune est stable de -0,12 ha sur la période 2000-2010. En 2010, 2 sièges d'exploitations sont recensés sur la commune, en baisse par rapport à 2000 qui en comptait 5. L'activité d'élevage est présente sur cette commune, 17,4 UGB (Unité Gros Bétail) en 2010, en diminution par rapport à 2000 (50,9 UGB).

Le remembrement a été clôturé le 18 mars 1965.

Commune de Lacroix-Saint-Ouen :

La SAU déclarée à la PAC 2013 est de 115 ha, en diminution depuis le recensement agricole (136 ha en 2000), 5 exploitations travaillent au moins 1 îlot sur la commune. Cette SAU représente 6 % du territoire communal et les surfaces fourragères couvrent 0,35 ha, soit environ 0,30 % de la SAU

(Sources : RA 2000 et déclarations de la PAC 2013. Les référentiels pour les surfaces sont différents, mais la variation ainsi calculée est toutefois significative).

La SAU des exploitations qui ont leur siège sur la commune est en diminution de -20,32 ha sur la période 2000-2010. En 2010, 1 siège d'exploitation est recensé sur la commune, stable par rapport à 2000. L'activité d'élevage est absente sur cette commune, 0 UGB (Unité Gros Bétail) en 2010 comme en 2000.

Le remembrement a été clôturé le 18 mars 1965.

Commune de Saint-Jean-aux-Bois :

La SAU déclarée à la PAC 2013 est de 0 ha, sans surface depuis le recensement agricole (0 ha en 2000), aucune exploitation ne travaille d'îlot sur la commune (Sources : RA 2000 et déclarations de la PAC 2013. Les référentiels pour les surfaces sont différents, mais la variation ainsi calculée est toutefois significative).

La SAU des exploitations qui ont leur siège sur la commune est de 0 ha sur la période 2000-2010. En 2010, aucun siège d'exploitation n'est recensé sur la commune comme en 2000. L'activité d'élevage est absente sur cette commune, 0 UGB (Unité Gros Bétail) en 2010 et 2000.

La commune n'a pas fait de remembrement.

Commune de Saint-Sauveur :

La SAU déclarée à la PAC 2013 est de 56 ha, en diminution depuis le recensement agricole (71 ha en 2000), 4 exploitations travaillent au moins 1 îlot sur la commune. Cette SAU représente 3% du territoire communal et sans surface fourragère (Sources : RA 2000 et déclarations de la PAC 2013. Les référentiels pour les surfaces sont différents, mais la variation ainsi calculée est toutefois significative).

La SAU des exploitations qui ont leur siège sur la commune est en diminution de -11,32 ha sur la période 2000-2010. En 2010, 1 siège d'exploitation est recensé sur la commune, stable par rapport à 2000. L'activité d'élevage est absente sur cette commune, 0 UGB (Unité Gros Bétail) en 2010 comme en 2000.

La commune n'a pas fait de remembrement.

Commune de Vieux Moulin :

La SAU déclarée à la PAC 2013 est de 0 ha, sans surface depuis le recensement agricole (0 ha en 2000), aucune exploitation ne travaille d'îlot sur la commune (Sources : RA 2000 et déclarations de la PAC 2013. Les référentiels pour les surfaces sont différents, mais la variation ainsi calculée est toutefois significative).

La SAU des exploitations qui ont leur siège sur la commune est de 0 ha sur la période 2000-2010. En 2010, aucun siège d'exploitation n'est recensé sur la commune comme en 2000. L'activité d'élevage est absente sur cette commune, 0 UGB (Unité Gros Bétail) en 2010 et 2000.

La commune n'a pas fait de remembrement.

• **PRA du Plateau-Picard**

L'activité agricole dominante qui caractérise ces communes du Plateau Picard est la production de grandes cultures et de betteraves. Des productions spécialisées (légumes) sont également présentes. L'activité d'élevage, présente ponctuellement doit être considérée comme une activité de diversification apportant un complément de revenu. Les terres labourables occupent plus de 90% de la SAU.

Les terres limoneuses du type « limon battant » ou « limon mouillant de vallon » sont dominantes dans cette PRA. Les rendements potentiels de ces sols sont élevés sur les parcelles drainées. Ils peuvent atteindre 90 à 95q/ha pour le blé (8 années sur 10). Leur valeur agronomique peut être considérée comme excellente. (Source : Guide des sols de l'Oise – ISAB, Chambre d'Agriculture de l'Oise – 1997)

La valeur vénale moyenne des terres en 2013 à l'échelle de la PRA du Plateau picard est de 8 420 €/ha, moins élevée par rapport à la moyenne départementale (9 050€/ha). (Source : Le prix des terres agricoles – Analyse des marchés fonciers ruraux 2013 – Safer – Juillet 2014)

Commune de Jonquières :

La SAU déclarée à la PAC 2013 est de 374 ha, en augmentation depuis le recensement agricole (367 ha en 2000), 15 exploitations travaillent au moins 1 îlot sur la commune. Cette SAU représente 51 % du territoire communal et les surfaces fourragères couvrent 47,74 ha, soit environ 12,76 % de la SAU.

(Sources : RA 2000 et déclarations de la PAC 2013. Les référentiels pour les surfaces sont différents, mais la variation ainsi calculée est toutefois significative)

La SAU des exploitations qui ont leur siège sur la commune est en augmentation de 11,29 ha sur la période 2000-2010. En 2010, 7 sièges d'exploitations sont recensés sur la commune, en hausse par rapport à 2000 qui en comptait 4. L'activité d'élevage est présente sur cette commune, 195,5 UGB (Unité Gros Bétail) en 2010, en augmentation par rapport à 2000 (167,27 UGB).

Le remembrement a été clôturé le 30 décembre 1970.

Commune de Lachelle :

La SAU déclarée à la PAC 2013 est de 777 ha, en diminution depuis le recensement agricole (786 ha en 2000), 20 exploitations travaillent au moins 1 îlot sur la commune. Cette SAU représente 86% du territoire communal et les surfaces fourragères couvrent 6,68 ha, soit environ 0,86% de la SAU (Sources : RA 2000 et déclarations de la PAC 2013. Les référentiels pour les surfaces sont différents, mais la variation ainsi calculée est toutefois significative).

La SAU des exploitations qui ont leur siège sur la commune est en diminution de -10,36 ha sur la période 2000-2010. En 2010, 8 sièges d'exploitations sont recensés sur la commune, en baisse par rapport à 2000 qui en comptait 11. L'activité d'élevage est présente sur cette commune, 84,7 UGB (Unité Gros Bétail) en 2010, en augmentation par rapport à 2000 (73,87 UGB).

Le remembrement a été clôturé le 5 août 1993.

Évolution des espaces agricoles

Les espaces agricoles mais aussi naturels (la forêt, les haies, les zones humides, les jachères, etc...) ont un rôle essentiel au service de l'économie agricole et au bénéfice de notre environnement, comme le filtrage de l'eau, la réduction de CO2, la biodiversité (ex : les abeilles). Ils valorisent les zones urbaines offrant aux habitants un cadre de vie de qualité.

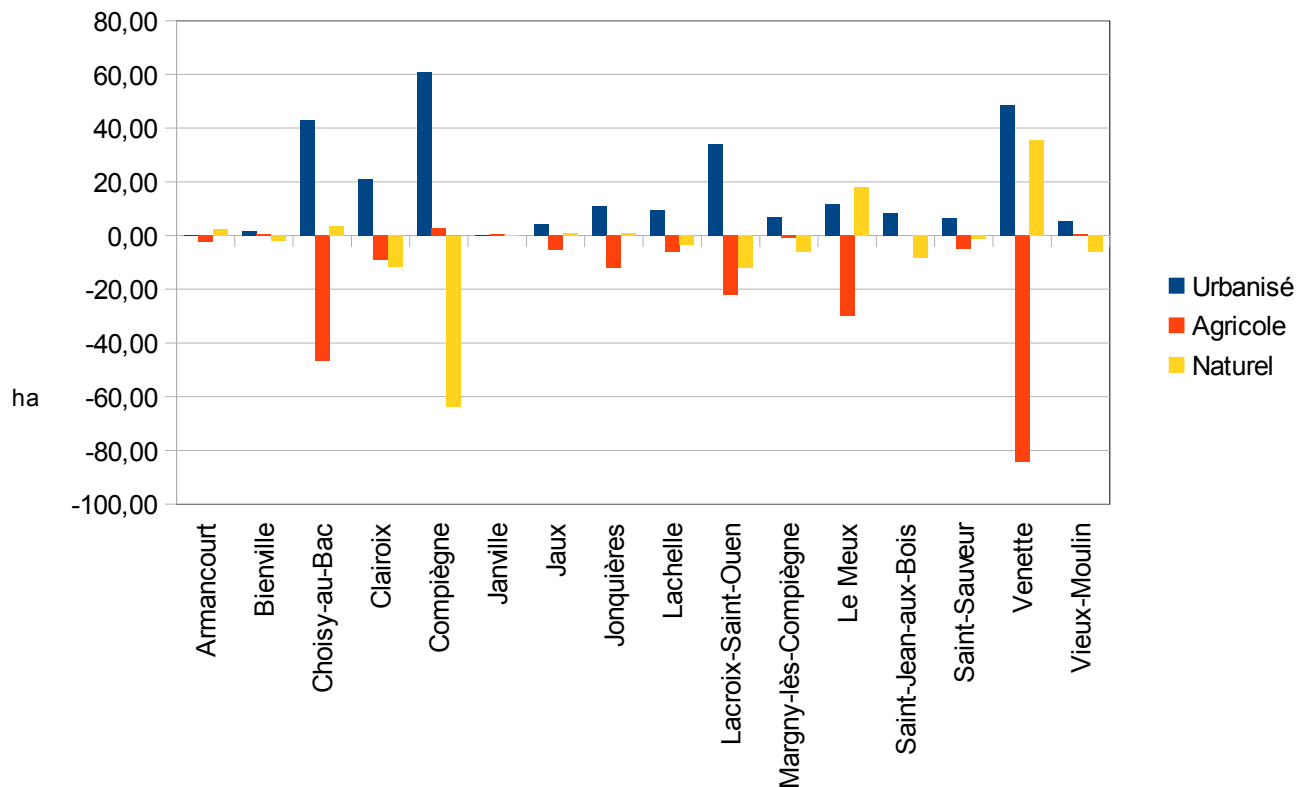
Le PLUi doit prendre en compte cette préoccupation d'une gestion économe du foncier, que ce soit pour produire du logement, pour le développement économique ou pour la création de nouvelles infrastructures de transport.

Toute surface économisée est un gage de pérennité pour l'activité agricole. Afin d'éviter au maximum le mitage sur ces espaces, le règlement des zones agricoles A devra être restrictif et explicite quant aux modes d'occupation qui y seront autorisés et ces derniers devront être bien en rapport avec la définition de la dite zone.

Des données issues des fichiers du Mode d'Occupation du Sol (MOS) de 2002 et 2010, sur le territoire de l'ARC, 272,36 hectares ont été urbanisés, dont 219,23 ha proviennent d'espaces agricoles et 53,13 ha d'espaces naturels.

	Évolution 2002 à 2010		
	Urbanisé	Agricole	Naturel
Armancourt	-0,24	-2,36	2,60
Bienville	1,64	0,38	-2,02
Choisy-au-Bac	43,01	-46,71	3,70
Clairoix	20,82	-8,99	-11,83
Compiègne	60,90	2,68	-63,58
Janville	-0,19	0,47	-0,28
Jaux	4,34	-5,28	0,94
Jonquières	11,18	-12,14	0,97
Lachelle	9,61	-6,11	-3,50
Lacroix-Saint-Ouen	34,09	-21,98	-12,11
Margny-lès-Compiègne	6,93	-0,74	-6,19
Le Meux	11,60	-29,81	18,21
Saint-Jean-aux-Bois	8,27	0,00	-8,27
Saint-Sauveur	6,39	-5,04	-1,35
Venette	48,74	-84,33	35,59
Vieux-Moulin	5,30	0,72	-6,02
TOTAL – ARC	272,36	-219,23	-53,14

Urbanisation de l'espace et consommation d'espaces agricoles et naturels de 2002 à 2010 Communes de l'ARC



Le module cartographique Cartélie, accessible sur le site internet de la DDT de l'Oise, permet de visualiser l'évolution des espaces agricoles depuis 2003 à partir du lien suivant : http://www.oise.equipement-agriculture.gouv.fr/article.php3?id_article=1495

Ainsi que l'évolution de l'urbanisation : http://cartelie.application.developpementdurable.gouv.fr/cartelie/voir.docarte=Urbanisation&service=DDT_60.

La Commission Départementale de Préservation des Espaces Agricoles Naturels et Forestiers (CDPENAF)

Je vous invite à consulter la [plaquette élaborée](#) par le service de l'économie agricole de la DDT de l'Oise sur les modalités de saisine de la commission départementale préservation des espaces agricoles naturels et forestiers qui va remplacer la commission départementale de consommation d'espaces agricoles.